

# חוקת מאמנט הרשמית

מהדורה יולי 2017

הנוסח המלא



החוקה מבוססת על חוקת איגוד הכדורעף בישראל עם שינויים והתאמות לחוקי המשחק.  
תרגום ועריכה של חוקת הכדורעף: אלכס כץ  
התאמה לחוקי מאמנט: זיו סדבון

<b>6</b> .....	<b>חלק ראשון – המשחק</b>	
<b>7</b> .....	<b>פרק א' - אביזרים וציוד</b>	
<b>7</b> .....	<b>1 שדה המשחק</b>	
7.....	1.1 מימדים	
7.....	1.2 המשטח של שדה המשחק	
7.....	1.3 קווים על המגרש	
7.....	1.4 תחומים על המגרש	
<b>8</b> .....	<b>2 הרשת והעמודים</b>	
8.....	2.1 גובה הרשת	
8.....	2.2 מבנה הרשת	
8.....	2.3 סרטים צדדיים	
9.....	2.4 אנטנות	
9.....	2.5 העמודים	
<b>9</b> .....	<b>3 הכדורים</b>	
9.....	3.1 מאפיינים	
9.....	3.2 אחידות הכדורים	
<b>10</b> .....	<b>פרק ב' - המשתתפים</b>	
<b>10</b> .....	<b>4 הקבוצות</b>	
10.....	4.1 הרכב של קבוצה	
10.....	4.2 מיקום של קבוצה	
10.....	4.3 הציוד	
11.....	4.4 שינוי בציוד	
11.....	4.5 חפצים אסורים	
<b>11</b> .....	<b>5 הנהלת הקבוצה</b>	
11.....	5.1 ראש הקבוצה	
12.....	5.2 המאמן	
13.....	5.3 המלווה (עוזר המאמן)	
<b>14</b> .....	<b>פרק ג' - שיטת המשחק</b>	
<b>14</b> .....	<b>6 לזכות בנקודה, במערכה ובמשחק</b>	
14.....	6.1 לזכות בנקודה	
14.....	6.2 לזכות במערכה	
14.....	6.3 לנצח במשחק	

## מאמאנט – ליגת האמהות בכדורשת

	14.....אי הופעה, קבוצה בלתי שלמה.....	6.4
<b>15</b>	<b>מבנה המשחק</b>	<b>7</b>
	15.....ההגרלה	7.1
	15.....החיסום הרשמי	7.2
	15.....המערך הפותח של קבוצה	7.3
	16.....מיקום	7.4
	16.....עבירת מיקום	7.5
	17.....רוטציה	7.6
	17.....עבירת רוטציה	7.7
<b>18</b>	<b>פרק ד' - פעולות משחק</b>	
<b>18</b>	<b>מצבי משחק</b>	<b>8</b>
	18.....כדור במשחק	8.1
	18.....כדור מחוץ למשחק	8.2
	18.....כדור "פנים"	8.3
	18.....כדור "חוץ"	8.4
<b>18</b>	<b>המשחק בכדור</b>	<b>9</b>
	18.....נגיעות של קבוצה בכדור	9.1
	19.....מאפייני הנגיעה	9.2
	19.....צעדים	9.3
	20.....החזקה בכדור	9.4
	20.....עבירות הקשורות למשחק בכדור	9.5
<b>20</b>	<b>כדור ליד הרשת</b>	<b>10</b>
	20.....כדור העובר את הרשת	10.1
	20.....כדור הנוגע ברשת	10.2
	20.....כדור לתוך הרשת	10.3
	20.....משחק מעבר לרשת	10.4
	21.....חדירה מתחת לרשת	10.5
	21.....נגיעה ברשת	10.6
	21.....עבירות של שחקנית ליד הרשת	10.7
<b>22</b>	<b>הפתיחה</b>	<b>11</b>
	22.....הפתיחה הראשונה במערכה	11.1
	22.....סדר הפותחות	11.2
	22.....האישור לפתיחה	11.3
	22.....ביצוע הפתיחה	11.4

## מאמאנט – ליגת האמהות בכדורשת

	עבירות המבוצעות בעת הפתיחה.....	11.5
	עבירות פתיחה ועבירות מיקום.....	11.6
<b>23</b>	<b>פעולת התקפה</b> .....	<b>12</b>
	מאפיינים של פעולת התקפה.....	12.1
	מגבלות לגבי פעולת התקפה.....	12.2
	עבירות הקשורות לפעולת התקפה.....	12.3
<b>24</b>	<b>חסימה</b> .....	<b>13</b>
	פעולת חסימה.....	13.1
	נגיעה בכדור בעת חסימה.....	13.2
	חסימה בחלל היריב.....	13.3
	חסימה ונגיעות של קבוצה.....	13.4
	חסימה של הפתיחה.....	13.5
	עבירות של חסימה.....	13.6
<b>26</b>	<b>פרק ה' - הפסקות ועיכובים</b> .....	
<b>26</b>	<b>הפסקות משחק רגילות</b> .....	<b>14</b>
	מספר של הפסקות משחק רגילות.....	14.1
	בקשה להפסקות משחק רגילות.....	14.2
	רציפות של הפסקות משחק.....	14.3
	פסקי זמן.....	14.4
	החלפת שחקנית.....	14.5
	מגבלות בקשר להחלפות שחקנית.....	14.6
	החלפת שחקנית חריגה.....	14.7
	החלפת שחקנית בגין השעיה או הרחקה.....	14.8
	החלפת שחקנית בלתי חוקית.....	14.9
	נוהל ביצוע החלפת שחקנית.....	14.10
	בקשות בלתי חוקיות.....	14.11
<b>28</b>	<b>עיכובים במשחק</b> .....	<b>15</b>
	סוגי עיכובים.....	15.1
	עונשים על עיכובים.....	15.2
<b>29</b>	<b>הפסקות משחק חריגות</b> .....	<b>16</b>
	פציעה.....	16.1
	הפרעות חיצוניות.....	16.2
	הפסקות ממושכות.....	16.3
<b>29</b>	<b>הפסקות בין המערכות והחלפת חלקות</b> .....	<b>17</b>

## מאמאנט – ליגת האמהות בכדורשת

29.....	הפסקות בין המערכות .....	17.1
30.....	החלפת חלקות .....	17.2
<b>31</b> .....	<b>פרק ו' - שחקנית ה-"ליברו"</b> .....	
<b>31</b> .....	<b>שחקנית ה-"ליברו"</b> .....	<b>18</b>
31.....	מינוי שחקנית "ליברו" .....	18.1
31.....	ציוד .....	18.2
31.....	פעולות בהן מעורבת שחקנית ה-"ליברו" .....	18.3
32.....	מינוי של שחקנית "ליברו" חדשה : .....	18.4
32.....	השעיה והרחקה .....	18.5
<b>33</b> .....	<b>פרק ז' - התנהגות המשתתפים</b> .....	
<b>33</b> .....	<b>דרישות לגבי ההתנהגות</b> .....	<b>19</b>
33.....	התנהגות הולמת .....	19.1
33.....	רוח ספורטיבית (FAIR PLAY) .....	19.2
<b>34</b> .....	<b>התנהגות בלתי הולמת והעונשים עליה</b> .....	<b>20</b>
34.....	עבירות התנהגות קלות .....	20.1
34.....	התנהגות בלתי הולמת הגוררת ענישה .....	20.2
34.....	סולם העונשים .....	20.3
35.....	הטלת העונשים על התנהגות בלתי הולמת .....	20.4
35.....	התנהגות בלתי הולמת לפני ובין מערכות .....	20.5
35.....	כרטיסי ענישה .....	20.6
<b>36</b> .....	<b>חלק שני – השופטים, אחריותם וסימנים רשמיים</b> .....	
<b>37</b> .....	<b>פרק ח' - השופטים</b> .....	
<b>37</b> .....	<b>צוות השופטים ונהלים</b> .....	<b>21</b>
37.....	הרכב .....	21.1
37.....	נהלים .....	21.2
<b>38</b> .....	<b>השופט הראשי</b> .....	<b>22</b>
38.....	מיקום .....	22.1
38.....	סמכות .....	22.2
38.....	אחריות .....	22.3
<b>39</b> .....	<b>השופט העוזר</b> .....	<b>23</b>
39.....	מיקום .....	23.1
39.....	סמכות .....	23.2
39.....	אחריות .....	23.3
<b>40</b> .....	<b>הרשם</b> .....	<b>24</b>

## מאמאנט – ליגת האמהות בכדורשת

40.....	מיקום.....	24.1
40.....	אחריות.....	24.2
<b>41 .....</b>	<b>שופטי הקו .....</b>	<b>25</b>
41.....	מיקום.....	25.1
41.....	אחריות.....	25.2
<b>41 .....</b>	<b>סימנים רשמיים .....</b>	<b>26</b>
41.....	סימני הידיים של השופטים.....	26.1
42.....	סימני הדגל של שופטי הקו.....	26.2
<b>43.....</b>	<b>חלק שלישי – ציורים.....</b>	
<b>44 .....</b>	<b>ציור 1 – שדה המשחק.....</b>	
<b>45 .....</b>	<b>ציור 2 – המגרש.....</b>	
<b>46 .....</b>	<b>ציור 3 – הרשת, האנטנות ותחום המעבר.....</b>	
<b>47 .....</b>	<b>ציור 4 – סימני הידיים הרשמיים של השופטים.....</b>	
<b>53 .....</b>	<b>ציור 5 – סימני הדגל הרשמיים של שופטי הקו.....</b>	

# חלק ראשון – המשחק

**פרק א' - אביזרים וציוד**

<b>1</b>	<b>שדה המשחק</b>
	שדה המשחק כולל את המגרש ואת השוליים. עליו להיות מלבני וסימטרי.
<b>1.1</b>	<b>מימדים</b>
1.1.1	המגרש הוא מלבן שמידותיו 18 X 9 מ', המוקף ע"י שוליים ברוחב של 3 מ' לפחות בכל הצדדים.
1.1.2	חלל המשחק הוא התחום מעל לשדה המשחק אשר הינו חופשי מכל מכשול. חלל המשחק צריך להשתרע לגובה של 7 מ' לפחות מעל המשטח של שדה המשחק.
<b>1.2</b>	<b>המשטח של שדה המשחק</b>
1.2.1	המשטח של שדה המשחק חייב להיות שטוח, אופקי ואחיד. אסור שהמשטח יהווה סכנה כלשהי לפציעתן של שחקניות. אסור לקיים משחקים על משטחים מחוספסים או חלקלקים.
1.2.2	צבע המשטח של שדה המשחק חייב להיות בהיר.
<b>1.3</b>	<b>קווים על המגרש</b>
1.3.1	רוחבם של כל הקווים הינו 5 ס"מ. הם צריכים להיות בעלי צבע בהיר ושונה מצבע המשטח ומצבעם של קווים אחרים.
1.3.2	קווי התיחום
	שני קווי אורך ושני קווי רוחב מסמנים את המגרש. גם קווי האורך וגם קווי הרוחב נכללים בתוך מימדי המגרש.
1.3.3	קו האמצע
	הציר של קו האמצע מחלק את המגרש לשתי חלקות שוות שמידות כל אחת 9 x 9 מ'. קו זה נמשך מתחת לרשת מקו אורך אחד למשנהו.
1.3.4	קו ההתקפה
	בכל חלקה, קו ההתקפה שקצהו האחורי מסומן במרחק של 3 מ' מהציר של קו האמצע, מציין את התחום הקדמי.
<b>1.4</b>	<b>תחומים על המגרש</b>
1.4.1	התחום הקדמי
	התחום הקדמי בכל חלקה מוגבל בין הציר של קו האמצע לבין קצהו האחורי של קו ההתקפה.
	התחום הקדמי נחשב כנמשך מעבר לקווי האורך עד לקצה השוליים.
1.4.2	תחום הפתיחה



## מאמאנט – ליגת אימהות בכדורשת

תחום הפתיחה הוא איזור ברוחב של 9 מ' מאחורי כל אחד מקווי הרוחב.

הוא תחום בצדדים ע"י שני קווים קצרים (באורך של 15 ס"מ כל אחד המסומנים במרחק של 20 ס"מ) מאחורי קו הרוחב בהמשך לקווי האורך. שני הקווים כלולים ברוחב של תחום הפתיחה.

לעומק, תחום הפתיחה נמשך עד לקצה השוליים.

1.4.3 תחום החלפת השחקניות

תחום ההחלפה של השחקניות מוגבל ע"י המשכיהם הדמיוניים של שני קווי ההתקפה עד לשולחן הרשם.

1.4.4 תחום ההחלפה של שחקניות ה-"ליברו"

תחום ההחלפה של שחקניות ה-"ליברו" הינו חלק מהשוליים בצד ספסלי הקבוצות, המוגבל ע"י המשכיהם של קו ההתקפה וקו הרוחב.

<b>2 הרשת והעמודים</b>	<b>2</b>
<b>גובה הרשת</b>	<b>2.1</b>
2.1.1 הרשת תלויה אנכית מעל לקו האמצע ומתוחה, כאשר חלקה העליון נמצא בגובה של 2.24 מ'.	2.1.1
2.1.2 גובה הרשת נמדד באמצע המגרש. גובה הרשת מעל שני קווי האורך חייב להיות זהה ולא גבוה ביותר מ- 2 ס"מ מאשר הגובה החוקי.	2.1.2
<b>מבנה הרשת</b>	<b>2.2</b>
2.2.1 הרשת היא ברוחב של 1 מ' ובאורך של 9.5 עד 10 מ' (כולל 25 עד 50 ס"מ מכל צד של הסרטים הצדדיים) והיא עשויה לולאות שחורות מרובעות שמידותיהן 10 X 10 ס"מ.	2.2.1
2.2.2 בחלקה העליון ישנו סרט אופקי ברוחב של 7 ס"מ העשוי מבד לבן, מקופל משני צידי הרשת ותפור לכל אורכה. בכל אחד מקצות הסרט ישנו חור דרכו עובר חבל המותח את הסרט אל העמודים על מנת להחזיק את השפה העליונה של הרשת במצב מתוח.	2.2.2
2.2.3 בתוך הסרט ישנו כבל גמיש המיועד למתוח את הרשת אל העמודים על מנת להחזיק את שפתה העליונה במצב מתוח.	2.2.3
2.2.4 בתחתית הרשת ישנו סרט אופקי נוסף ברוחב של 5 ס"מ, דומה לסרט העליון דרכו מושחל חבל. חבל זה מותח את הרשת אל העמודים ומחזיק את חלקה התחתון במצב מתוח.	2.2.4
<b>סרטים צדדיים</b>	<b>2.3</b>
2.3.1 שני סרטים לבנים מוצמדים אנכית לרשת וממוקמים מעל כל אחד מקווי האורך.	2.3.1
2.3.2 הם ברוחב של 5 ס"מ ובאורך של 1 מ' כל אחד ונחשבים כחלק מהרשת.	2.3.2

## מאמאנט – ליגת אימהות בכדורשת

2.4	אנטנות
2.4.1	אנטנה היא מוט גמיש באורך של 1.80 מ' ובקוטר של 10 מ"מ העשוי מפברגלס (סיבי זכוכית) או חומר דומה.
2.4.2	כל אנטנה מותקנת בקצה החיצוני של כל סרט צדדי. האנטנות ממוקמות בצדדים מנוגדים של הרשת.
2.4.3	80 ס"מ העליונים של כל אנטנה בולטים מעל הרשת ומסומנים ע"י רצועות של 10 ס"מ צבועות בצבעים מנוגדים, רצוי אדום ולבן.
2.4.4	האנטנות נחשבות כחלק מהרשת ותוחמות בצדדים את תחום המעבר.

2.5	העמודים
2.5.1	העמודים התומכים את הרשת ממוקמים במרחק של 0.5 עד 1 מ' מעבר לכל קו אורך. הם בגובה של 2.55 מ' ורצוי שיהיו ניתנים לכיוון.
2.5.2	העמודים הינם עגולים וחלקים ומחוברים אל הרצפה ללא כבלים. יש להימנע מכל התקן מסוכן או מפריע.

## 3 הכדורים

3.1	מאפיינים
3.1.1	הכדור צריך להיות עגול ("כדורי"), עשוי מעטה עור או עור סינתטי גמיש ובתוכו פנימית מגומי או חומר דומה.
3.1.2	צבעו יכול להיות אחיד ובהיר, או שילוב של צבעים.
3.1.3	היקפו צריך להיות ביו 65 לבין 67 ס"מ ומשקלו בין 260 לבין 280 גרם.

## 3.2 אחידות הכדורים

כל הכדורים בהם משתמשים במשחק מסוים חייבים להיות בעלי מאפיינים זהים בכל הקשור להיקף, משקל, לחץ, דגם, צבע, וכד'.

## פרק ב' - המשתתפים

4	הקבוצות
4.1	הרכב של קבוצה
4.1.1	קבוצה יכולה לכלול לכל היותר 14 שחקניות מאמן אחד ומלווה אחד (עוזר המאמן או בעל תפקיד אחר בקבוצה).
4.1.2	אחת השחקניות, אך לא שחקנית ה-"ליברו", הינה ראש הקבוצה והיא צריכה להיות מסומנת בגיליון השיפוט.
4.1.3	כל משתתפי הקבוצה יירשמו בגיליון השיפוט הרשמי של ליגת מאמאנט בישראל אשר יעודכן מעת לעת על ידי הועדה המקצועית הארצית. שחקנית תוכל להירשם רק עם הצגת כרטיס שחקנית אשר הונפק ע"י מנהלת הליגה.
4.1.4	רק שחקניות הרשומות בגיליון השיפוט רשאיות להיכנס למגרש ולהשתתף במשחק. מרגע שהמאמן וראש הקבוצה חתמו על גיליון השיפוט, לא ניתן יותר להחליף את השחקניות הרשומות בו.
4.1.5	שחקנית המאחרת לשעת תחילת המשחק ורשומה בגיליון השיפוט לא תוכל להשתתף במערכה אליה היא איחרה. השחקנית תוכל להשתתף במערכה הבאה וזאת לאחר אישור השופט שרישום השחקנית בטופס בוצע בצורה חוקית.
4.1.6	קבוצה המונה פחות מ- 6 שחקניות תוכרז כבלתי שלמה והמשחק לא יקום. הקבוצה תחויב בהפסד טכני.
4.1.7	במידה והקבוצה מונה לפחות 7 שחקניות, אחת השחקניות (אך לא ראש הקבוצה) יכולה להתמנות כשחקנית ה-"ליברו", וזאת למשך המשחק כולו.
4.1.8	במידה והקבוצה מונה לפחות 8 שחקניות, שתי שחקניות (אך לא ראש הקבוצה) יכולות להתמנות כשחקניות ה-"ליברו", וזאת למשך המשחק כולו.
4.2	מיקום של קבוצה
4.2.1	במהלך המשחק, השחקניות אשר אינן על המגרש (המחליפות) והמלווה ישבו על ספסל קבוצתן או יעמדו מאחורי הספסל או יעמדו בשוליים של תחום הפתיחה
4.2.2	השחקניות שאינן משחקות רשאיות להתחמם ללא כדורים כמפורט להלן:
4.2.2.1	בזמן המשחק: בשוליים של תחום הפתיחה
4.2.2.2	בעת פסקי זמן: בשוליים שמאחורי קו הרוחב.
4.2.3	בהפסקות שבין המערכות, השחקניות רשאיות להתחמם עם כדורים בשטח השוליים של חלקתן.
4.3	הציוד

## מאמנט – ליגת אימהות בכדורשת

- הציוד של שחקנית כולל חולצה, זוג מכנסיים, גרביים ונעלי ספורט.  
הציוד של הצוות המקצועי (הרשום בגיליון) כולל חולצה ייצוגית ונעלי ספורט
- 4.3.1 החולצות והמכנסיים חייבים להיות אחידים ובצבע זהה (למעט של שחקניות ה-"ליברו") עבור הקבוצה כולה.
- 4.3.1.1 חולצת המשחק חייבת להיות שלמה וללא קרעים.
- 4.3.2 הנעליים צריכות להיות קלות וגמישות עם סוליות אשר לא משאירות סימנים מגומי או מחומר מורכב וללא עקבים.
- 4.3.3 חולצות השחקניות חייבות להיות ממוספרות.
- 4.3.3.1 המספר חייב להיות בחזית החולצה ובמרכז גב החולצה. הצבע והבוהק של המספרים צריכים להיות מנוגדים לצבע ולבוהק של החולצות.
- 4.3.3.2 המספר חייב להיות בגובה של 15 ס"מ לפחות על החזה ובגובה של 20 ס"מ לפחות על הגב. רוחב הסרט ממנו עשויות הספרות צריך להיות לפחות 2 ס"מ.
- 4.3.3.3 על חולצתה של ראש הקבוצה חייב להיות פס (מדבקה) שימוקם בחזית החולצה מתחת למספר.
- 4.3.4 אסור ללבוש מדים בצבע שונה משאר השחקניות (פרט לשחקניות ה-"ליברו") ו/או ללא מספרים כנדרש.

### 4.4 שינוי בציוד

השופט הראשי רשאי להתיר לשחקנית אחת או למספר שחקניות:

- 4.4.1 להחליף בין המערכות או לאחר החלפת שחקנית תלבושות רטובות או שניזוקו, בתנאי שתלבושות החדשות יש צבע, דגם ומספר זהים,
- 4.4.2 לשחק בבגדי אימון (טרנינגים) במזג אויר קר, בתנאי שהם בצבע ודגם אחיד לכל הקבוצה (פרט לשחקניות ה-"ליברו") וממוספרים בהתאם לחוק 4.3.3.

### 4.5 חפצים אסורים

- 4.5.1 אסור להשתמש בכל חפץ העלול לגרום לפציעה (שעון, שרשרת, עגילים וכד') או יכול להעניק לשחקנית יתרון מלאכותי.
- 4.5.2 שחקניות יכולות להרכיב משקפיים או עדשות מגע על אחריותן.

## 5 הנהלת הקבוצה

הן ראש הקבוצה והן המאמן אחראים להתנהגות ולמשמעת של חברי קבוצתם.  
שחקניות ה-"ליברו" אינן יכולות לשמש כראש הקבוצה.

### 5.1 ראש הקבוצה

- 5.1.1 לפני המשחק, ראש הקבוצה חותמת על גיליון השיפוט ומייצגת את קבוצתה בהגרה.
- 5.1.2 בזמן המשחק ובהיותה על המגרש, ראש הקבוצה משמשת כראש הקבוצה בפועל. כאשר ראש הקבוצה אינה על המגרש, על המאמן או על ראש הקבוצה למנות שחקנית אחרת על המגרש, אך לא את שחקנית ה-"ליברו", לשמש כראש הקבוצה בפועל. ראש הקבוצה בפועל תמשיך לשאת באחריותה עד אשר היא בעצמה תוחלף, או ראש הקבוצה תחזור למגרש, או המערכה תסתיים.
- כאשר הכדור "מחוץ למשחק", רק ראש הקבוצה בפועל רשאית לפנות אל השופטים:
- 5.1.2.1 לבקש **הבהרה** בקשר ליישום או פירוש של החוקים וגם להפנות את בקשותיהן או שאלותיהן של חבריה לקבוצה. אם ההסבר של השופט הראשי אינו מניח את דעתה, היא יכולה להחליט לערער על החלטת השופט ובמקרה זה היא צריכה להודיע מיד לשופט הראשי כי היא שומרת לעצמה את הזכות לרשום בגיליון השיפוט בסיום המשחק ערעור רשמי;
- 5.1.2.2 לבקש רשות:
- (א) להחליף את כל הציוד או חלקו,  
 (ב) לבדוק את מיקומו של שחקניות הקבוצות,  
 (ג) לבדוק את הרצפה, את הרשת, את הכדור וכד';
- 5.1.2.3 בהיעדרו של המאמן לבקש פסקי זמן והחלפות שחקנית.
- 5.1.3 בסיום המשחק, ראש הקבוצה:
- 5.1.3.1 מודה לשופטים וחותרת על גיליון השיפוט לאשר את תוצאת המשחק;
- 5.1.3.2 אם בזמן המתאים הודיעה לשופט הראשי, היא יכולה לרשום בגיליון השיפוט ערעור רשמי בהקשר ליישום או פירוש של החוקה ובתנאי שהערעור נרשם עד 15 דקות משעת סיום המשחק.

## 5.2 המאמן

- 5.2.1 לאורך המשחק, המאמן מנהל את משחק קבוצתו ממקומו מחוץ למגרש. הוא בוחר את המערך הפותח ואת המחליפות וכן מבקש פסקי זמן.
- 5.2.2 לפני המשחק, המאמן רושם או בודק בגיליון השיפוט את שמות שחקניותיו ואת מספריהן ואז חותם עליו.
- 5.2.3 בזמן המשחק, המאמן:
- 5.2.3.1 לפני כל מערכה, מוסר לרשם את טופס המערך של קבוצתו כשהוא ממולא כהלכה וחתום על ידו;
- 5.2.3.2 יושב על ספסל קבוצתו במקום הקרוב ביותר אל הרשם, אך יכול לעזוב את הספסל;
- 5.2.3.3 מבקש פסקי זמן והחלפות שחקנית;

## מאמאנט – ליגת אימהות בכדורשת

5.2.3.4 לבקש רשות לבדוק את מיקומן של שחקניות קבוצתו על ידי בדיקת מיקומה של השחקנית הנמצאת בעמדה 1 וזאת מבלי להפריע או לעכב את המשחק בצורה שאינה סבירה.

5.2.3.5 רשאי, כמו גם יתר חברי הקבוצה, לתת הנחיות לשחקניות שעל המגרש. המאמן רשאי לתת הוראות אלה כשהוא עומד או מתהלך בשוליים שלפני ספסל קבוצתו מהמשך של קו ההתקפה ועד להמשכו של קו הרוחב, מבלי להפריע או לעכב את המשחק.

### 5.3 המלווה (עוזר המאמן)

5.3.1 המלווה יושב על ספסל הקבוצה, אך אינו רשאי להתערב במשחק.

5.3.2 אם המאמן נאלץ לעזוב את קבוצתו מכל סיבה שהיא כולל ענישה, רשאי המלווה, על פי בקשתה של ראש הקבוצה בפועל ולאחר אישורו של השופט הראשי, לקבל עליו את תפקידיו של המאמן למשך זמן היעדרו של המאמן.

## פרק ג' - שיטת המשחק

<b>6</b>	<b>לזכות בנקודה, במערכה ובמשחק</b>
<b>6.1</b>	<b>לזכות בנקודה</b>
6.1.1	נקודה
	קבוצה זוכה בנקודה:
6.1.1.1	כאשר היא מצליחה לגרום לכדור לגעת בחלקת היריבה;
6.1.1.2	כאשר הקבוצה היריבה מבצעת עבירה;
6.1.1.3	כאשר הקבוצה היריבה ננזפת.
6.1.2	עבירה
	קבוצה מבצעת עבירה כאשר היא מבצעת פעולה המנוגדת לחוקה (או אינה מקיימת את החוקה בצורה אחרת). השופטים שוקלים את העבירות וקובעים את התוצאות בהתאם לחוקה:
6.1.2.1	אם מתבצעות שתי עבירות או יותר בזו אחר זו, רק העבירה הראשונה נחשבת.
6.1.2.2	אם שחקניות יריבות מבצעות בו זמנית שתי עבירות או יותר, הדבר נחשב ל-"עבירה דו צדדית" ויש לחזור על מהלך המשחק.
6.1.3	מהלך משחק ומהלך משחק שהושלם
	מהלך משחק הינו רצף של פעולות משחק מרגע זריקת כדור הפתיחה ע"י השחקנית הפותחת ועד שהכדור מחוץ למשחק. מהלך משחק שהושלם הינו רצף של פעולות משחק המסתיים בהענקת נקודה.
6.1.3.1	אם הקבוצה הפותחת זוכה במהלך משחק, היא זוכה בנקודה וממשיכה לפתוח;
6.1.3.2	אם הקבוצה המקבלת את הפתיחה זוכה במהלך משחק, היא זוכה בנקודה ובזכות הפתיחה הבאה.
<b>6.2</b>	<b>לזכות במערכה</b>
	קבוצה המשיגה ראשונה 21 נקודות עם יתרון של 2 נקודות לפחות, זוכה במערכה (למעט המערכה המכרעת). במקרה של שוויון 20:20, ממשיכים לשחק עד להשגת יתרון של 2 נקודות (20:22, 21:23, 22:24, ...).
<b>6.3</b>	<b>לנצח במשחק</b>
6.3.1	הקבוצה הזוכה בשתי מערכות מנצחת במשחק.
6.3.2	במקרה של שוויון במערכות הזכות, משחקים את המערכה המכרעת עד להשגת 15 נקודות עם יתרון של 2 נקודות לפחות
<b>6.4</b>	<b>אי הופעה, קבוצה בלתי שלמה</b>
6.4.1	לקבוצה המסרבת לשחק בשעת המשחק הנקובה לאחר שנקראה לעשות כן, נרשמת אי הופעה והפסד טכני בשיעור 0:2 עם תוצאה של 0:21 בכל מערכה

## מאמנט – ליגת אימהות בכדורשת

- 6.4.2 לקבוצה אשר ללא סיבה מוצדקת אינה מופיעה למשחק בזמן, נרשמת אי הופעה עם אותה תוצאה כמו בחוק 6.4.1.
- 6.4.3 קבוצה המונה פחות מ- 6 שחקניות תוכרז כבלתי שלמה והמשחק לא יקום. לקבוצה נרשמת אי הופעה עם אותה תוצאה כמו בחוק 6.4.1.
- 6.4.4 קבוצה המוכרזת כבלתי שלמה למערכה או למשחק, מפסידה את המערכה או את המשחק בהתאמה. לקבוצה היריבה מוענקות הנקודות הדרושות לה לזכות במערכה או הנקודות והמערכות הדרושות לה לנצח במשחק בהתאמה. לקבוצה הבלתי שלמה נשמרות הנקודות והמערכות בהן זכתה.

## 7 מבנה המשחק

### 7.1 ההגלה

- לפני המשחק, השופט הראשי עורך הגרלה לשם קביעת הפתיחה הראשונה והחלקות במערכה הראשונה.
- אם יש צורך במערכה מכרעת, תיערך הגרלה חדשה.
- 7.1.1 ההגלה נערכת בנוכחות שתי ראשי הקבוצות.
- 7.1.2 הזוכה בהגלה בוחרת:
- 7.1.2.1 את הזכות לפתוח או לתפוס את זריקת הפתיחה, או
- 7.1.2.2 את אחת החלקות.
- המפסידה בהגלה מקבלת את האפשרות הנותרת.

### 7.2 החימום הרשמי

- 7.2.1 הקבוצות זכאיות לחימום של 15 דקות.
- 7.2.2 הגרלה תיערך 10 דקות לפני תחילת המשחק ובסיומה יעברו הקבוצות לחימום מעל הרשת. כל קבוצה תקבל לרשותה חצי מגרש משני צידי הרשת לטובת החימום מעל הרשת.

### 7.3 המערך הפותח של קבוצה

- 7.3.1 בכל עת, לכל קבוצה צריכות להיות שש שחקניות במשחק. המערך הפותח של הקבוצה מצביע על סדר הפותחות של השחקניות על המגרש. סדר זה חייב להישמר לכל אורך המערכה.
- 7.3.2 לפני תחילתה של כל מערכה, על המאמן למסור את המערך הפותח של קבוצתו על גבי טופס המערך. את הטופס יש למסור, כאשר הוא ממולא כהלכה וחתום, לידי הרשם
- 7.3.3 השחקניות שאינן נכללות במערך הפותח למערכה מסוימת מהוות את המחליפות לאותה המערכה (מלבד שחקניות ה-"ליברו").
- 7.3.4 מהרגע שטופס המערך נמסר לידי הרשם (או הרישום של המערך הפותח הסתיים), אין לאשר עוד שינויים במערך ללא ביצוע החלפה רגילה.



## מאמנט – ליגת אימהות בכדורשת

- 7.3.5 אי התאמות בין הרשום בטופס המערך לבין מיקום השחקניות במגרש יטופלו כדלקמן:
- 7.3.5.1 כאשר אי התאמה כזאת מתגלה לפני תחילת המערכה, יש לתקן את סדר העמידה של השחקניות בהתאם לטופס המערך – הדבר ייעשה ללא עונש;
- 7.3.5.2 כאשר לפני תחילת המערכה, מתגלה במגרש שחקנית שאינה רשומה בטופס המערך, יש להחליף שחקנית זו כדי להתאים את המצב לטופס המערך – הדבר ייעשה ללא עונש;
- 7.3.5.3 יחד עם זאת, אם ברצון המאמן להשאיר במגרש שחקנית ללא רשום כזה, עליו לבקש החלפת שחקנית רגילה אשר תרשם בגיליון השיפוט.
- אם אי התאמה כזאת מתגלה מאוחר יותר, על הקבוצה השוגה לחזור לסדר העמידה הנכון. הקבוצה היריבה זוכה בנקודה ובפתיחה הבאה.

### 7.4 מיקום

- ברגע שהכדור נזרק ע"י השחקנית הפותחת, כל קבוצה צריכה להתמקם בתוך חלקתה בהתאם לסדר הפותחות (למעט השחקנית הפותחת).
- 7.4.1 עמדות השחקניות ממוספרות כדלקמן:
- 7.4.1.1 שלוש השחקניות ליד הרשת הן השחקניות הקדמיות והן תופסות את העמדות IV (קדימה משמאל), III (קדימה באמצע) ו-I (קדימה מימין);
- 7.4.1.2 שלוש השחקניות האחרות הן השחקניות האחוריות והן תופסות את העמדות V (אחורה משמאל), VI (אחורה באמצע) ו-I (אחורה מימין).
- 7.4.2 מיקום יחסי בין שחקניות:
- 7.4.2.1 כל שחקנית אחורית חייבת להתמקם רחוק יותר מקו האמצע מאשר בת זוגה הקדמית;
- 7.4.2.2 השחקניות הקדמיות והשחקניות האחוריות, בהתאמה, חייבות להתמקם רוחבית על פי הסדר הנקבע בחוק 7.4.1.
- 7.4.3 מיקומן של השחקניות נקבע ונבדק בהתאם למצב רגליהן הנמצאות במגע עם הקרקע כדלקמן:
- 7.4.3.1 לפחות חלק מרגלה של כל שחקנית קדמית צריך להיות קרוב יותר אל קו האמצע מאשר רגליה של בת זוגה האחורית;
- 7.4.3.2 לפחות חלק מרגלה של כל שחקנית ימנית (שמאלית) צריך להיות קרוב יותר אל קו האורך הימני (השמאלי) מאשר רגליה של השחקנית האמצעית בשורתה.
- 7.4.4 לאחר ביצוע זריקת הפתיחה, השחקניות רשאיות לנוע ולתפוס מקום כלשהו בתוך חלקתן או בשוליים.

### 7.5 עבירת מיקום

- 7.5.1 קבוצה מבצעת עבירת מיקום אם שחקנית כלשהי לא נמצאת בעמדתה הנכונה ברגע שהשחקנית הפותחת זורקת את הכדור.
- 7.5.2 אם השחקנית הפותחת מבצעת עבירה בפתיחה ברגע זריקת הכדור, העבירה של הפותחת נחשבת לפני עבירת מיקום.
- 7.5.3 עבירת מיקום מביאה לתוצאות הבאות:
- 7.5.3.1 הקבוצה מוענשת ע"י נקודה ופתיחה ליריבה;
- 7.5.3.2 מתקנים את מיקום השחקניות.

7.6	רוטציה
7.6.1	סדר הרוטציה נקבע ע"י המערך הפותח של הקבוצה ונבדק באמצעות סדר הפותחות ומיקום השחקניות לאורך כל המערכה.
7.6.2	כאשר הקבוצה שקיבלה את זריקת הפתיחה זוכה בזכות הפתיחה, שחקניותיה מבצעות רוטציה בעמדה אחת בכיוון השעון: השחקנית בעמדה II עוברת לעמדה I לבצע את זריקת הפתיחה, השחקנית בעמדה I עוברת לעמדה VI וכו'.
7.7	עבירת רוטציה
7.7.1	עבירה של רוטציה מתרחשת כאשר הפתיחה אינה מתבצעת לפי סדר הפותחות. הדבר מביא לתוצאות הבאות:
7.7.1.1	הקבוצה מוענשת ע"י נקודה ופתיחה ליריבה;
7.7.1.2	מתקנים את סדר הפותחות של השחקניות.
7.7.1.3	במקרה של עבירת רוטציה שבמהלכה זכתה הקבוצה ביותר מנקודה אחת במהלכים שהושלמו ו/או היו מספר עבירות רוטציה ברצף, עם גילוי עבירת הרוטציה תיענש הקבוצה על ידי נקודה ופתיחה ליריבה ללא הפחתה של נקודות קודמות בהן זכתה הקבוצה.

## פרק ד' - פעולות משחק

<b>8</b>	<b>מצבי משחק</b>
<b>8.1</b>	<b>כדור במשחק</b>
	הכדור נחשב "במשחק" מרגע זריקת הפתיחה המאושרת ע"י השופט.
<b>8.2</b>	<b>כדור מחוץ למשחק</b>
	הכדור נחשב "מחוץ למשחק" מרגע ביצוע עבירה הנשרקת ע"י השופט; בהיעדר עבירה, מרגע השריקה.
<b>8.3</b>	<b>כדור "פנים"</b>
	הכדור הוא "פנים" אם הוא נוגע ברצפת המגרש כולל קווי התיחום.
<b>8.4</b>	<b>כדור "חוץ"</b>
	הכדור הוא "חוץ" כאשר:
8.4.1	החלק של הכדור הנוגע ברצפה נמצא כולו מחוץ לקווי התיחום;
8.4.2	הכדור נוגע בחפץ זר, בתקרה או באדם שמחוץ למשחק;
8.4.3	הוא נוגע באנטנות, כבלים, עמודים או ברשת עצמה מחוץ לסרטים הצדדיים;
8.4.4	הוא עובר כליל את המישור האנכי של הרשת, לחלוטין או חלקית מחוץ לתחום המעבר;
8.4.5	הוא עובר כליל את המישור האנכי בתחום התחתון של הרשת
<b>9</b>	<b>המשחק בכדור</b>
	כל קבוצה חייבת לשחק בתוך השטח וחלל המשחק שלה יחד עם זאת, אפשר להציל (להחזיר) כדור גם מעבר לשוליים.
<b>9.1</b>	<b>נגיעות של קבוצה בכדור</b>
	נגיעה היא כל מגע של שחקנית עם הכדור.
	כל קבוצה זכאית לשלוש נגיעות בכדור לכל היותר (בנוסף לחסימה) על מנת להחזיר את הכדור. על כן, מותרות לכל היותר 2 מסירות בין שחקניות הקבוצה. אם נעשה שימוש ביותר נגיעות, מתרחשת עבירה של "ארבע נגיעות".
9.1.1	נגיעות עוקבות
9.1.1.1	שחקנית רשאית לנגיעות עוקבות במהלך תפיסת הכדור ובתנאי שכל הנגיעות העוקבות יבוצעו ברצף וללא תמיכה של אמצעי זר. נגיעות עוקבות אשר ישמשו את השחקנית שלא לצורך תפיסת כדור יחשבו עבירה.

9.1.2	נגיעות בו-זמניות
	שתיים או שלוש שחקניות יכולות לגעת בכדור בו זמנית.
9.1.2.1	כאשר שתי (שלוש) שחקניות קבוצה נוגעות בכדור בו זמנית, הדבר נחשב לשתי (שלוש) נגיעות (למעט בחסימה). אם הן ניגשות לכדור אך רק אחת מהן נוגעת בו, סופרים נגיעה אחת בלבד.
9.1.2.2	כאשר שתי יריבות נוגעות בכדור בו זמנית מעל לרשת והכדור נשאר במשחק, הקבוצה שבצידה נשאר הכדור זכאית לשלוש נגיעות נוספות. אם כדור כזה יוצא ל"חוץ", זוהי עבירה של הקבוצה מהצד הנגדי.
9.1.3	נגיעה בתמיכה
	בגבולות של שדה המשחק, שחקנית אינה רשאית להסתייע בחברה לקבוצה או בכל מבנה/חפץ על מנת לתפוס בכדור.
<b>9.2</b>	<b>מאפייני הנגיעה</b>
9.2.1	הכדור יכול לגעת בכל חלק של גוף השחקנית.
9.2.2	הכדור יכול לגעת בחלקים שונים של הגוף בתנאי שהנגיעות מתרחשות בו זמנית או כנגיעות עוקבות.
	יוצאים מן הכלל:
9.2.2.1	בחסימה, יכולות להתבצע מספר נגיעות רצופות ע"י חוסמת אחת או יותר, בתנאי שהנגיעות מתרחשות תוך כדי פעולה אחת;
9.2.3	אסורה כל מכה, חבטה או בעיטה <u>מכוונת</u> בכדור לצורך <u>תפיסתו</u> .
9.2.4	כדור הניתז משחקנית בצורה בלתי מכוונת ועבר לחלקת היריבה (דרך תחום המעבר), בלי שיתפס על ידי שחקנית הקבוצה, ייחשב כחוקי והמשחק ימשיך עד אשר תזכה אחת הקבוצות בנקודה.
<b>9.3</b>	<b>צעדים</b>
9.3.1	הגדרת צעד הנה הרמת הרגל מהרצפה ומיקומה בנקודה אחרת על המגרש.
9.3.1.1	כאשר הכדור בידי שחקנית, חל איסור לבצע צעדים, פרט למצבים הבאים:
9.3.1.2	בעת מסירת הכדור בין חברי הקבוצה ניתן לבצע צעד אחד בלבד ובתנאי שהמסירה תושלם עד לסיום הצעד ולא לאחריו שאז תחשב המסירה הליכה עם הכדור;
9.3.1.3	בעת מסירת הכדור בנייתור, יותרו צעדים כמו בהנחתה;
	2 צעדים הכוללים צעד פתיחה וצעד נוסף המסתיימים בנייתור על רגל אחת;
9.3.1.4	תוך כדי ניסיון תפיסה של הכדור מותר לבצע צעדים, כאשר השחקנית נמצאת בתנופה.

## מאמנט – ליגת אימהות בכדורשת

### 9.4 החזקה בכדור

זמן החזקת הכדור לפני מסירתו מוגבל לעד שנייה אחת.

### 9.5 עבירות הקשורות למשחק בכדור

- 9.5.1 שתי נגיעות : שחקנית נוגעת בכדור יותר מפעם אחת שלא בנגיעות עוקבות
- 9.5.2 ארבע נגיעות : קבוצה נוגעת בכדור ארבע פעמים לפני החזרתו ליריבה.
- 9.5.3 נגיעה בתמיכה : שחקנית מסתייעת בחברתה לקבוצה או בחפץ זר בגבולות שדה המשחק על מנת לתפוס את הכדור.
- 9.5.4 מכה, חבטה או בעיטה מכוונת בכדור.
- 9.5.5 כדור מוחזק בידי שחקנית יותר משנייה אחת אלא אם השחקנית נמצאת בתנועה שמטרתה לתפוס את הכדור ועדיין לא השיגה שליטה בכדור.
- 9.5.6 שחקנית ביצעה צעדים מעבר למותר על-פי סעיף 9.3.

## 10 כדור ליד הרשת

### 10.1 כדור העובר את הרשת

- 10.1.1 כדור הנשלח אל עבר חלקת היריבה צריך לעבור מעל לרשת דרך תחום המעבר. תחום המעבר הינו החלק של המישור האנכי של הרשת המוגבל כדלקמן :
- 10.1.1.1 מלמטה, ע"י השפה העליונה של הרשת ;
- 10.1.1.2 בצדדים, ע"י האנטנות והמשכיהן הדמיוניים ;
- 10.1.1.3 מלמעלה, ע"י התקרה.

### 10.2 כדור הנוגע ברשת

כדור העובר את הרשת יכול לגעת בה.

### 10.3 כדור לתוך הרשת

- 10.3.1 מותר להמשיך ולשחק בכדור המועף לתוך הרשת בגבולות שלוש התפיסות המותרות לקבוצה.
- 10.3.2 אם כדור קורע לולאות של הרשת או מפיל אותה, יש לבטל את מהלך המשחק ולחזור עליו.
- 10.3.3 לא ניתן להשתמש ברשת בצורה נגיעה תמיכה וזאת כדי לתפוס כדור הניתן לרשת.

### 10.4 משחק מעבר לרשת

תוך כדי חסימה, חוסמת רשאית לגעת בכדור מעבר לרשת, בתנאי שהיא אינה מפריעה למשחקה של היריבה לפני או תוך כדי פעולת ההתקפה של היריבה.

10.5	חדירה מתחת לרשת
10.5.1	חדירה מתחת לרשת לחלל המשחק של הקבוצה היריבה מותרת, בתנאי שהיא אינה מפריעה למשחקה של היריבה.
10.5.2	חדירה לחלקתה של היריבה, מעבר לקו האמצע:
10.5.2.1	מותר לגעת בחלקת היריבה עם כף הרגל (כפות הרגליים), בתנאי שחלק כלשהו של כף הרגל (כפות הרגליים) החודרת (חודרות) נשאר במגע עם קו האמצע או נמצא ישירות מעליו;
10.5.2.2	מותר לגעת בחלקת היריבה עם כל חלק של הגוף שמעל לכפות הרגליים בתנאי שהדבר אינו מפריע למשחקה של היריבה.
10.5.3	שחקניות יכולות לחדור לשוליים של חלקת היריבה, בתנאי שהן אינן מפריעות למשחקה של היריבה.

10.6	נגיעה ברשת
10.6.1	נגיעה של <u>כל</u> שחקנית ברשת מהווה עבירה אם נעשתה תוך כדי המשחק בכדור או אם היא מפריעה למהלכו של המשחק. הפרעה תחשב במקרים הבאים:
	– נגיעה ברשת תוך כדי משחקה בכדור, או
	– השענות על הרשת תוך כדי משחקה בכדור, או
	– משיכת הרשת - יצירת יתרון על היריבה.
10.6.2	שחקניות יכולות לגעת בעמודים, בחבלים או בכל חפץ אחר שמחוץ לאנטנה, כולל הרשת עצמה, בתנאי שהדבר אינו מפריע למהלכו של המשחק.
10.6.3	כאשר הכדור מועף לתוך הרשת וגורם לרשת לגעת בשחקנית יריבה, הדבר אינו מהווה עבירה.

10.7	עבירות של שחקנית ליד הרשת
10.7.1	שחקנית נוגעת בכדור או ביריבה בתוך חלל היריבה, לפני או תוך כדי פעולת ההתקפה של היריבה.
10.7.2	שחקנית מפריעה למשחקה של היריבה, תוך כדי חדירה לחלל היריבה מתחת לרשת.
10.7.3	כף(ות) הרגל(ים) של השחקנית חודרת(ות) במלואה(ן) לחלקת היריבה.
10.7.4	הכדור עבר במלואו את המישור האנכי בתחום התחתון של הרשת כאשר הוא בידיה של השחקנית.
10.7.5	שחקנית מפריעה למשחקה של היריבה ע"י (בין היתר):

- נגיעה ברשת תוך כדי משחקה בכדור, או
- השענות על הרשת תוך כדי משחקה בכדור, או
- משיכת הרשת - יצירת יתרון על היריבה.

<b>11</b>	<b>הפתיחה</b>
	הפתיחה היא הפעולה של הכנסת הכדור למשחק ע"י השחקנית הימנית האחורית, הנמצאת בתחום הפתיחה.
<b>11.1</b>	<b>הפתיחה הראשונה במערכה</b>
11.1.1	הפתיחה הראשונה במערכה הראשונה וכן זו שבמערכה המכרעת מתבצעת ע"י הקבוצה שנקבעה לכך בהגרלה.
11.1.2	יתר המערכות יתחילו ע"י פתיחה של הקבוצה שלא פתחה ראשונה במערכה הקודמת.
<b>11.2</b>	<b>סדר הפותחות</b>
11.2.1	השחקניות חייבות לשמור על סדר הפותחות כפי שנרשם בטופס המערך.
11.2.2	לאחר הפתיחה הראשונה בכל מערכה, תיקבע השחקנית הבאה שתפתח כדלקמן:
11.2.2.1	כאשר הקבוצה הפותחת זוכה בכדור, השחקנית שפתחה קודם (או מחליפתה) פותחת שוב;
11.2.2.2	כאשר הקבוצה המקבלת את הפתיחה זוכה בכדור, היא זוכה בזכות הפתיחה ומבצעת רוטציה לפני הפתיחה בפועל. השחקנית העוברת מעמדה ימנית קדמית לעמדה ימנית אחורית תבצע את הפתיחה.
<b>11.3</b>	<b>האישור לפתיחה</b>
	השופט מאשר לבצע את הפתיחה לאחר שנוכח שהקבוצות מוכנות למשחק וכי הכדור נמצא ברשותה של השחקנית הפותחת.
<b>11.4</b>	<b>ביצוע הפתיחה</b>
11.4.1	יש לזרוק את הכדור אל חלקת היריבה.
11.4.2	אין להוציא את הפתיחה במכה.
11.4.3	לפותחת אסור לגעת בחלקה (כולל בקו הרוחב) או ברצפה מחוץ לתחום הפתיחה בעת זריקת הכדור.
11.4.4	הפותחת חייבת לזרוק את הכדור תוך 8 שניות משריקת השופט לפתיחה.
11.4.5	פתיחה המבוצעת לפני שריקת השופט מבוטלת ויש לחזור עליה.
11.4.6	בזמן הוצאת זריקת הפתיחה, לשחקניות הקבוצה אסור לקפוץ או לנפנף ידיים במטרה להסתיר את מעוף הכדור של זריקת הפתיחה. על שחקניות הקבוצה הפותחת להימנע מכל פעולה לשם הסתרת מעוף הכדור.

<b>עבירות המבוצעות בעת הפתיחה</b>		<b>11.5</b>
עבירות פתיחה		11.5.1
העבירות הבאות גורמות להעברת זכות הפתיחה, אפילו אם היריבה לא נמצאת במיקום הנכון:		
הפותחת מפרה את סדר הפותחות,		11.5.1.1
הפותחת אינה מבצעת את הפתיחה כהלכה.		11.5.1.2
שחקניות העומדות בסמוך לרשת פעלו במטרה להסתיר את מעוף הכדור.		11.5.1.3
עבירות לאחר זריקת הפתיחה		11.5.2
לאחר שהכדור נורק כהלכה, הפתיחה הופכת לעבירה (אלא אם אחת השחקניות עוברת עבירת מיקום) אם הכדור:		
נוגע באחת משחקניות הקבוצה הפותחת או אינו עובר את המישור האנכי של הרשת כולו דרך תחום המעבר;		11.5.2.1
יוצא ל-"חוץ";		11.5.2.2
<b>עבירות פתיחה ועבירות מיקום</b>		<b>11.6</b>
אם השחקנית הפותחת מבצעת עבירה בעת הפתיחה (ביצוע לקוי, סדר פותחות שגוי, וכד') והיריבה מבצעה עבירת מיקום, העבירה של הפותחת היא המוענשת.		11.6.1
לעומת זאת, אם הפתיחה בוצעה כהלכה, אך לאחר זריקת הכדור היא הופכת להיות שגויה (הכדור יוצא לחוץ וכד'), עבירת המיקום התרחשה קודם והיא תהיה זאת המוענשת.		11.6.2
<b>פעולת התקפה</b>		<b>12</b>
כל פעולה שמטרתה להעביר את הכדור לכיוון היריבה, מלבד הפתיחה והחסימה, נחשבת לפעולת התקפה.		
<b>מאפיינים של פעולת התקפה</b>		<b>12.1</b>
הנחתה הינה פעולת התקפה המבוצעת בדרך כלל בנייתור, לאחר מספר צעדי הרצה. ניתן לבצע גם פעולת התקפה בעמידה.		12.1.1
לצורך הנחתה, מותר לבצע:		12.1.2
2 צעדים הכוללים צעד פתיחה וצעד נוסף המסתיימים בנייתור על רגל אחת;		
או		
2 צעדים, הכוללים צעד וסגירה המסתיימים בנייתור בשתי הרגליים.		
צעדי ההרצה יחשבו מרגע תפיסת הכדור בלבד. אם שחקנית תפסה כדור בזמן ביצוע תנועה יספרו צעדי ההרצה רק לאחר סיום הצעד במהלכו תפסה את הכדור בידה.		12.1.3
<b>מגבלות לגבי פעולת התקפה</b>		<b>12.2</b>



## מאמנט – ליגת אימהות בכדורשת

שחקנית אחורית (פרט לשחקנית "ליברו") יכולה להשלים פעולת התקפה מהתחום האחורי:	12.2.1
בעת ניתורה אסור שרגלה (רגליה) תיגע (תגענה) בקו ההתקפה או תעבור (תעבורנה) אותו;	12.2.1.1
לאחר זריקת הכדור, היא יכולה לנחות בתוך התחום הקדמי.	12.2.1.2
לשחקנית אחורית מותר גם להשלים פעולת התקפה מתוך התחום הקדמי בכל צורה ואופן ובתנאי שלא יתקיים המצב בו בעת הזריקה הכדור נמצא כולו מעל לגובה הרשת.	12.2.2
אסור לאף שחקנית להשלים פעולת התקפה כנגד הפתיחה של היריבה אלא אם השחקנית תופסת את הכדור בעמידה ורק לאחר מכן מבצעת התקפה. באם השחקנית תפסה את מכת הפתיחה באוויר וטרם נחיתתה השלימה הנחתה לחלקת היריבה תחשב ההתקפה כעבירה.	12.2.3

### 12.3 עבירות הקשורות לפעולת התקפה

שחקנית זורקת כדור היוצא ל-"חוף".	12.3.1
שחקנית אחורית משלימה פעולת התקפה מהתחום הקדמי, אם בעת הזריקה הכדור נמצא כולו מעל לשפה העליונה של הרשת.	12.3.2
שחקנית משלימה פעולת התקפה כנגד הפתיחה של היריבה בהתאם לסעיף 12.2.3.	12.3.3
שחקנית "ליברו" משלימה פעולת התקפה, אם בעת הזריקה הכדור נמצא כולו מעל לשפה העליונה של הרשת.	12.3.4
שחקנית משלימה פעולת התקפה כאשר היא מעבירה את ידה (ידיה) מעל שפת הרשת העליונה לחלקתה של יריבתה. התקפת <u>הכדור</u> כאשר ידה (ידיה) של השחקנית חדרו לחלל המגרש של היריבה ו <u>הכדור</u> שוחרר מידיה כאשר הוא מעל חלקתה של היריבה מהווה עבירה הקשורה לפעולת התקפה.	12.3.5

## 13 חסימה

### 13.1 פעולת חסימה

החסימה היא הפעולה של שחקניות הנמצאות בקרבת הרשת ומטרתה למנוע מהכדור המגיע מכיוון היריבה, לעבור לחלקת הקבוצה החוסמת.	13.1.1
החסימה נעשית ע"י הושטת ידיים מעל לשפה העליונה של הרשת.	
רק שחקניות קדמיות רשאיות להשלים חסימה.	13.1.2
ניסיון חסימה:	13.1.3
ניסיון חסימה הוא פעולה של חסימה מבלי לגעת בכדור.	
חסימה שהושלמה:	13.1.4
חסימה שהושלמה היא חסימה שבה אחת החוסמות נוגעת בכדור.	

13.1.5	חסימה קבוצתית
	חסימה קבוצתית מתבצעת ע"י שתיים או שלוש שחקניות הקרובות אחת לשנייה. החסימה מושלמת כאשר אחת מהן נוגעת בכדור.
<b>13.2</b>	<b>נגיעה בכדור בעת חסימה</b>
	חוסמת אחת או יותר יכולות לבצע נגיעות עוקבות (מהירות ורציפות), בתנאי שנגיעות אלה מתרחשות תוך כדי פעולה אחת.
<b>13.3</b>	<b>חסימה בחלל היריב</b>
	בזמן חסימה, שחקנית יכולה להעביר את ידיה וזרועותיה מעבר לרשת בתנאי שפעולה זאת אינה מפריעה למשחקה של היריבה. יחד עם זאת, אסור לגעת בכדור מעבר לרשת לפני שהיריבה ביצעה פעולת התקפה.
<b>13.4</b>	<b>חסימה ונגיעות של קבוצה</b>
13.4.1	נגיעה בחסימה אינה נחשבת במניין הנגיעות של הקבוצה. לכן, לאחר נגיעה בחסימה, לרשות הקבוצה שלוש נגיעות על מנת להחזיר את הכדור.
13.4.2	הנגיעה הראשונה לאחר החסימה יכולה להתבצע ע"י כל שחקנית, כולל השחקנית שנגעה בכדור בעת החסימה.
13.4.3	השחקנית החוסמת רשאית לתפוס את הכדור תוך כדי חסימה, וזו תחשב כנגיעה ראשונה.
<b>13.5</b>	<b>חסימה של הפתיחה</b>
	אסור לחסום את זריקת הפתיחה של היריבה.
<b>13.6</b>	<b>עבירות של חסימה</b>
13.6.1	החוסמת נוגעת בכדור בחלל היריבה לפני או יחד עם פעולת ההתקפה של היריבה.
13.6.2	שחקנית אחורית או שחקנית "ליברו" משלימה חסימה או משתתפת בחסימה שהושלמה.
13.6.3	שחקנית חוסמת את זריקת הפתיחה של היריבה.
13.6.4	הכדור מועף מהחסימה ל-"חוץ".
13.6.5	שחקנית "ליברו" מבצעת ניסיון חסימה אישית או קבוצתית.

## פרק ה' - הפסקות ועיכובים

<b>14</b>	<b>הפסקות משחק רגילות</b>
	הפסקות המשחק הרגילות הן "פסקי הזמן" ו-"החלפות השחקנית". הפסקה במשחק הינה משך הזמן בין מהלך משחק שהושלם לבין שריקת השופט לאישור הפתיחה הבאה.
<b>14.1</b>	<b>מספר של הפסקות משחק רגילות</b>
	לכל קבוצה זכות לבקש שני פסקי זמן ושש החלפות שחקנית לכל היותר בכל מערכה.
<b>14.2</b>	<b>בקשה להפסקות משחק רגילות</b>
14.2.1	את הבקשות להפסקות משחק רגילות רשאים להגיש המאמן, או בהיעדרו ראש הקבוצה בפועל, ורק הם.
	הבקשה מוגשת ע"י הצגה של סימן הידיים המתאים, כאשר הכדור מחוץ למשחק ולפני השריקה לפתיחה.
14.2.2	בקשה להחלפת שחקנית שתוגש לפני תחילתה של מערכה מותרת והיא תרשם כהחלפה רגילה באותה המערכה.
<b>14.3</b>	<b>רציפות של הפסקות משחק</b>
14.3.1	בקשה לפסק זמן אחד או שניים ובקשה אחת להחלפת שחקנית מצד כל אחת מהקבוצות יכולות לבוא אחת אחרי השנייה ללא צורך בחידוש המשחק.
14.3.2	לעומת זאת, קבוצה אינה רשאית להגיש בקשות רצופות לשם החלפת שחקנית תוך כדי אותה הפסקה במשחק. מותר להחליף שתיים או יותר שחקניות תוך כדי אותה הפסקה במשחק.
<b>14.4</b>	<b>פסקי זמן</b>
14.4.1	כל פסקי הזמן המבוקשים נמשכים 30 שניות.
14.4.2	במשך כל פסקי הזמן, השחקניות שבמשחק חייבות לגשת אל השוליים בקרבת הספסל של קבוצתן.
<b>14.5</b>	<b>החלפת שחקנית</b>
	החלפת שחקנית היא הפעולה בה שחקנית, פרט לשחקנית ה-"ליברו" ולשחקנית אותה שחקנית ה-"ליברו" החליפה, נכנסת למגרש ותופסת את מקומה של שחקנית אחרת שחייבת לעזוב את המגרש, וזאת לאחר שנרשמה ע"י הרשם. החלפת שחקנית דורשת את אישור השופט.
<b>14.6</b>	<b>מגבלות בקשר להחלפות שחקנית</b>

## מאמנט – ליגת אימהות בכדורשת

- 14.6.1 לכל קבוצה מותר לבצע שש החלפות שחקנית לכל היותר בכל מערכה. ניתן להחליף שחקנית אחת או מספר שחקניות בו זמנית
- 14.6.2 שחקנית מן המערך הפותח יכולה לעזוב את המגרש ולחזור אליו פעם אחת בלבד במערכה ורק לעמדתה הקודמת במערך.
- 14.6.3 שחקנית מחליפה יכולה להיכנס למשחק במקום אחת השחקניות של המערך הפותח פעם אחת בלבד במערכה והיא יכולה להיות מוחלפת רק ע"י אותה שחקנית של המערך הפותח.

### 14.7 החלפת שחקנית חריגה

- 14.7.1 יש להחליף שחקנית פצועה או חולה (פרט לשחקנית ה"ליברו") שאינה יכולה להמשיך לשחק, באמצעות החלפה רגילה. אם הדבר אינו אפשרי, מותר לקבוצה לבצע החלפה חריגה שלא לפי המגבלות המצוינות בחוק 14.6
- 14.7.2 פירושה של החלפה חריגה הוא שכל שחקנית שאיננה על המגרש בעת הפציעה, פרט לשחקנית ה-"ליברו", שחקנית ה"ליברו" השנייה ולשחקנית אותה אחת משחקניות ה-"ליברו" החליפה, יכולה להיכנס למגרש במקומה של השחקנית הפצועה. השחקנית הפצועה המוחלפת אינה רשאית לחזור למגרש באותו המשחק.
- 14.7.3 במידה וקבוצה מבקשת לבצע החלפת שחקנית חריגה עם שחקנית ה"ליברו" על שחקנית ה"ליברו" לבצע החלפה עם השחקנית אותה החליפה על המגרש, להשלים את תלבושת המשחק לחולצת משחק התואמת ליתר שחקניות הקבוצה וממוספרת בהתאם ולבצע החלפה חריגה של השחקנית הפצועה.
- 14.7.4 החלפה חריגה עם שחקנית ליברו תתאפשר בתנאי שאין אפשרות להחלפה חריגה עם שחקנית שלא הוגדרה כשחקנית ליברו.
- 14.7.5 שחקנית ליברו שביצעה החלפה חריגה לא תשוב לשחק כשחקנית ליברו במשחק.
- 14.7.6 החלפה חריגה אינה יכולה להיחשב בשום מקרה כהחלפה רגילה.

### 14.8 החלפת שחקנית בגין השעיה או הרחקה

שחקנית מושעית או מורחקת חייבת להיות מוחלפת מיידית באמצעות החלפת שחקנית רגילה. אם הדבר אינו אפשרי, הקבוצה מוכרזת כ-"בלתי שלמה".

### 14.9 החלפת שחקנית בלתי חוקית

- 14.9.1 החלפת שחקנית הינה בלתי חוקית אם היא אינה עומדת במגבלות המצוינות בחוק 14.6 (פרט למקרה המוזכר בחוק 14.7).
- 14.9.2 כאשר קבוצה ביצעה החלפת שחקנית בלתי חוקית והמשחק חודש, יש לנהוג לפי הנהל הבא:
- 14.9.2.1 יש להעניש את הקבוצה השוגגה בנקודה ופתיחה ליריבה,
- 14.9.2.2 יש לתקן את ההחלפה,

## מאמאנט – ליגת אימהות בכדורשת

<b>14.10</b>	<b>נוהל ביצוע החלפת שחקנית</b>
14.10.1	את החלפות השחקנית יש לבצע בתוך תחום ההחלפה.
14.10.2	החלפת שחקנית מוגבלת לזמן הדרוש לרישום ההחלפה בגיליון השיפוט ולמתן אפשרות הכניסה והיציאה של השחקניות.
14.10.3	בעת הבקשה להחלפה, השחקנית (ות) חייבת (ות) להיות מוכנה (ות) להיכנס למגרש, כשהיא (הן) נמצאת (ות) קרוב לתחום ההחלפה.
14.10.4	אם המצב איננו כך, אין מאשרים את ההחלפה והקבוצה נענשת ע"י עיכוב.
14.10.5	אם ברצונה של הקבוצה לבצע יותר מאשר החלפה אחת בו זמנית, יש לסמן את מספר ההחלפות בעת הבקשה. במקרה זה, על ההחלפות להתבצע ברציפות, זוג שחקניות אחד אחרי השני.

<b>14.11</b>	<b>בקשות בלתי חוקיות</b>
14.11.1	אסור לבקש הפסקת משחק מכל סוג שהוא :
14.11.1.1	במהלך משחק או בעת או לאחר השריקה לפתיחה,
14.11.1.2	ע"י חבר קבוצה שאינו מוסמך לכך,
14.11.1.3	להחלפת שחקנית מבלי שהמשחק חודש לאחר ביצוע החלפת שחקנית אחרת ע"י אותה קבוצה,
14.11.1.4	לאחר ניצול המספר המותר של פסקי זמן והחלפות שחקנית.
14.11.2	בקשה בלתי חוקית ראשונה במשחק שאינה משפיעה על המשחק או אינה מעכבת אותו, תדחה ללא כל תוצאת לוואי אחרת.
14.11.3	כל בקשה בלתי חוקית נוספת במשחק ע"י אותה קבוצה מהווה עיכוב ומוענשת בהתאם.

<b>15</b>	<b>עיכובים במשחק</b>
<b>15.1</b>	<b>סוגי עיכובים</b>
	פעולה בלתי חוקית של קבוצה המונעת את חידוש המשחק היא עיכוב וכוללת בין היתר :
15.1.1	עיכוב בהחלפת שחקנית,
15.1.2	הארכה של הפסקות במשחק לאחר שניתנה הוראה לחדש את המשחק,
15.1.3	בקשה להחלפת שחקנית בלתי חוקית,
15.1.4	חזרה על בקשה בלתי חוקית,
15.1.5	עיכוב של המשחק ע"י חבר קבוצה.
<b>15.2</b>	<b>עונשים על עיכובים</b>

## מאמנט – ליגת אימהות בכדורשת

- 15.2.1 "התראת עיכוב" ו-"נזיפת עיכוב" הינם עונשים קבוצתיים.
- 15.2.1.1 עונשי עיכוב תקפים לכל המשחק.
- 15.2.1.2 כל עונשי העיכוב נרשמים בגיליון השיפוט.
- 15.2.2 העיכוב הראשון במשחק ע"י חבר קבוצה מוענש ע"י "התראת עיכוב".
- 15.2.3 העיכוב השני והבאים אחריו מכל סוג שהוא ע"י כל חבר של אותה הקבוצה באותה המשחק מהווים עבירה שהעונש עליה הוא "נזיפת עיכוב": נקודה ופתיחה ליריבה.
- 15.2.4 עונשי עיכוב המוטלים לפני או בין מערכות נרשמים במערכת הבאה.

### 16 הפסקות משחק חריגות

#### 16.1 פציעה

- 16.1.1 אם מתרחשת פציעה רצינית כאשר הכדור במשחק, על השופט להפסיק מיד את המשחק ולאפשר לצוות הרפואי להיכנס למגרש.
- במקרה זה יש לחזור על המהלך.
- 16.1.2 לשחקנית הפצועה יינתנו 3 דקות לשם התאוששות, אך לא יותר מאשר פעם אחת במשך המשחק לאותה שחקנית.
- 16.1.3 במידה והשחקנית הפצועה אינה מתאוששת תוך 3 דקות ואין אפשרות להחליפה ע"י החלפה חוקית או ע"י החלפה חריגה קבוצתה מוכרזת כבלתי שלמה.

#### 16.2 הפרעות חיצוניות

אם במשך המשחק מתרחשת הפרעה חיצונית, יש להפסיק את המשחק ולחזור על המהלך.

#### 16.3 הפסקות ממושכות

- 16.3.1 כאשר נסיבות בלתי צפויות גורמות להפסקת המשחק, על השופט להחליט על האמצעים שיש לנקוט על מנת ליצור מחדש תנאים לקיום המשחק.
- 16.3.2 אם המשחק מתחדש על אותו המגרש, המערכה המופסקת תימשך רגיל עם אותה תוצאה, אותן שחקניות ואותו מיקום של שחקניות. התוצאות של המערכות הקודמות נשמרות;
- 16.3.3 אם המשחק מתחדש על מגרש אחר, מבטלים את המערכה המופסקת ומתחילים אותה מחדש עם אותן השחקניות ואותם המערכים הפותחים. התוצאות של המערכות הקודמות נשמרות.
- 16.3.4 אם המשחק מתחדש במועד אחר, יש לשחק מחדש את כל המשחק.

### 17 הפסקות בין המערכות והחלפת חלקות

#### 17.1 הפסקות בין המערכות

הפסקות בין המערכות נמשכות 3 דקות.

במשך הזמן הזה יש לבצע את החלפת החלקות ואת רישום המערכים הפותחים של הקבוצות בגיליון השיפוט.

**החלפת חלקות**

**17.2**

לאחר כל מערכה, הקבוצות מחליפות חלקות, מלבד לפני המערכה המכרעת.

## פרק ו' - שחקנית ה-"ליברו"

18	שחקנית ה-"ליברו"
18.1	מינוי שחקנית "ליברו"
18.1.1	לכל קבוצה יש זכות למנות בין השחקניות שלה, עד ל- 2 שחקניות המתמחות בהגנה: שחקניות ה-"ליברו", בתנאי:
18.1.1.1	במידה והקבוצה מונה לפחות 8 שחקניות, שתי שחקניות יכולות להתמנות כשחקניות ה-"ליברו", וזאת למשך המשחק כולו
18.1.1.2	במידה והקבוצה מונה לפחות 7 שחקניות, אחת השחקניות יכולה להתמנות כשחקנית ה-"ליברו", וזאת למשך המשחק כולו.
18.1.2	כל שחקניות ה-"ליברו" חייבות להיות רשומות בגיליון השיפוט לפני תחילת המשחק.
18.1.3	שתי שחקניות "ליברו" יכולות להימצא על מגרש בכל עת.
18.1.4	שחקנית "ליברו" אינה יכולה לשמש כראש קבוצה או כראש קבוצה בפועל כל עוד היא מתפקדת כשחקנית ה-"ליברו".
18.2	ציוד
	שחקניות ה-"ליברו" חייבות ללבוש מדים שלפחות צבע חולצתה מנוגד לצבע חולצותיהן של חבריה לקבוצה. המדים של שחקנית ה-"ליברו" יכולים להיות בדגם שונה, אך הם חייבים להיות ממוספרים כמו המדים של שאר חבריה לקבוצה.
18.3	פעולות בהן מעורבת שחקנית ה-"ליברו"
18.3.1	פעולות המשחק
18.3.1.1	שחקנית ה-"ליברו" יכולה להחליף כל שחקנית אחרית.
18.3.1.2	שחקנית ה-"ליברו" מוגבלת לפעול כשחקנית אחרית בלבד ואינה רשאית להשלים פעולת התקפה כאשר בעת זריקת הכדור, הוא נמצא כולו מעל לשפה העליונה של הרשת.
18.3.1.3	שחקנית ה-"ליברו" אינה רשאית לבצע פתיחה ולחסום.
18.3.2	החלפות שחקנית בהן מעורבת שחקנית ה-"ליברו"
18.3.2.1	החלפות בהן מעורבת שחקנית ה-"ליברו" אינן נספרות במניין החלפות השחקנית הרגילות.
	מספרן בלתי מוגבל, אך חייב להתבצע לפחות מהלך משחק אחד שהושלם בין שתי החלפות של שחקנית ה-"ליברו".
18.3.2.2	שחקנית רגילה יכולה להחליף ולהיות מוחלפת ע"י כל אחת משתי שחקניות ה-"ליברו". שחקנית ה-"ליברו" הפעילה יכולה להיות מוחלפת ע"י השחקנית שאותה החליפה, או ע"י שחקנית ה-"ליברו" השנייה.



## מאמאנט – ליגת אימהות בכדורשת

- 18.3.2.3 החלפות שחקנית ה-”ליברו” חייבות להתבצע רק כאשר הכדור מחוץ למשחק ולפני השריקה לאישור הפתיחה.
- שחקנית ה-”ליברו” רשאית להיכנס למגרש בתחילת כל מערכה רק לאחר שהשופט/רשם בדק/רשם את המערך הפותח והתאמתו לטופס המערך.
- 18.3.2.4 החלפה של שחקנית ע”י שחקנית ה-”ליברו” המתבצעת לאחר השריקה לאישור הפתיחה אבל לפני זריקת הפתיחה לא תבוטל, אך היא תגרור התראה מילולית בסיום מהלך המשחק.
- החלפה מאוחרת נוספת כנ”ל תגרור הפסקה מיידית של המשחק והטלת עונש של עיכוב. הקבוצה הפותחת הבאה תקבע בהתאם לחומרת עונש העיכוב.
- 18.3.2.5 שחקנית ה-”ליברו” ומחליפתה יכולות להיכנס למגרש ולצאת ממנו רק בתחום ההחלפה של שחקנית ה-”ליברו”.
- 18.3.2.6 החלפה בלתי חוקית של שחקנית ה-”ליברו” היא כאשר (בין היתר):
- לא הושלם מהלך משחק בין שתי החלפות;
  - ”ליברו” הוחלפה ע”י שחקנית אחרת מאשר השחקנית הרגילה בעמדה.
- החלפה בלתי חוקית של ה-”ליברו” דינה כדין עבירת רוטציה.

### 18.4 מינוי של שחקנית ”ליברו” חדשה:

- 18.4.1.1 במידה ואחת משחקניות ה”ליברו” הרשומות בגליון השיפוט מוגדרת כאינה מסוגלת להמשיך לשחק, המאמן רשאי למנות כל שחקנית (מלבד שחקנית מוחלפת רגילה) שלא נמצאת על המגרש ברגע המינוי כ-”ליברו” חדשה עד לסיום המשחק. על המאמן לפנות לשופט עם הבקשה למינוי שחקנית ה-”ליברו” החדשה. על השחקנית להשלים את תלבושת המשחק של שחקנית הליברו.

### 18.5 השעיה והרחקה

- 18.5.1 אם שחקנית ה-”ליברו” מושעית או מורחקת, אפשר להחליף אותה ישירות ע”י שחקנית ה-”ליברו” השנייה של הקבוצה. אם לקבוצה שחקנית ”ליברו” אחת בלבד, היא תמשיך לשחק ללא ”ליברו” למשך זמן הענישה.

**פרק ז' - התנהגות המשתתפים**

19	דרישות לגבי ההתנהגות
19.1	<b>התנהגות הולמת</b>
19.1.1	המשתתפים חייבים לדעת את "חוקי הכדורשת הרשמיים של מאמאנט" ולקיים אותם.
19.1.2	המשתתפים חייבים לקבל את החלטות השופטים ברוח ספורטיבית ולא להתווכח עליהן. במקרה של ספק, אפשר לבקש הבהרה אך זאת רק באמצעות ראש הקבוצה בפועל.
19.1.3	המשתתפים חייבים להימנע מפעולות או התנהגות שמטרתן להשפיע על החלטות השופטים או לחפות על עבירות שבוצעו ע"י קבוצתם.
19.2	<b>רוח ספורטיבית (FAIR PLAY)</b>
19.2.1	המשתתפים חייבים להתנהג בכבוד ובאדיבות בהתאם ל-"רוח הספורטיבית" (FAIR PLAY), לא רק כלפי השופטים, אלא גם כלפי ממלאי תפקיד אחרים, יריבים, חברים לקבוצה וצופים.
19.2.2	אחת לתקופה תעדכן הנהלת ליגת מאמאנט את העקרונות המנחים של הרוח הספורטיבית ועקרונות אלו יחייבו את משתתפי הליגה.
19.2.3	העקרונות המרכזיים שעומדים בבסיס הרוח הספורטיבית הם: תחרות הוגנת, כבוד הדדי, חברות, רוח הקבוצה, שוויון הזדמנויות. כמו כן ישנם כללים שאינם כתובים בין היתר: יושרה, חברות, סולידריות, סובלנות, אכפתיות, מצוינות וחדוות המשחק.
19.2.4	כרטיס "הרוח הספורטיבית" הנו כרטיס בצבע ירוק המסמל פעולה חיובית של משתתפי המשחק ואשר יוצג על ידי השופט. ניתן להציג את הכרטיס כלפי הגורמים הבאים: שחקניות הקבוצה, מאמן, חבר קבוצה נוסף וצופים בקהל באחד המצבים הבאים:
19.2.4.1	מעשה או מחווה מיוחדים של הרוח ספורטיבית
19.2.4.2	קבלה של החלטת השופט ומתן כבוד להחלטתו.
19.2.4.3	התנהגות הוגנת כלפי שחקניות הקבוצה השנייה
19.2.4.4	הפגנת תמיכה בשחקניות בהתאם לעקרונות הרוח הספורטיבית
19.2.5	תקשורת בין חברי קבוצה בזמן המשחק מותרת.
19.2.6	קבוצה אחראית אחריות שילוחית לכל מעשה בלתי ספורטיבי אשר נעשה על ידי הגורמים הבאים: שחקנית קבוצה, ממלא תפקיד בקבוצה, אוהד/י הקבוצה, גורם הקשור לקבוצה ו/או כל גורם אחר אשר מזוהה עם הקבוצה.

- 19.2.7 אחריות שילוחית חלה גם מעבר לזמן המשחק ותחייב את הקבוצה לשמור על התנהגות ספורטיבית ולהימנע מכל פגיעה בשם הטוב באמצעות פרסום שלילי.
- 19.2.8 אסור לשרוק בזז או לעודד בצורה שאינה ספורטיבית או להתנהג בניגוד לערכי הרוח הספורטיבית Fair Play שופט רשאי להפסיק משחק ו/או לתת ניקוד לקבוצה הנגדית כאשר מי מחברי מהקבוצה (שחקניות, צוות מקצועי, אוהדי הקבוצה) מתנהג בצורה בלתי ספורטיבית כלפי השופט ו/או הקבוצה הנגדית ו/או כל גורם אחר. במקרה כזה, החלטה על הפסד טכני, תקבע לאחר התייעצות עם הרכז המקצועי.

## 20 התנהגות בלתי הולמת והעונשים עליה

### 20.1 עבירות התנהגות קלות

עבירות התנהגות קלות אינן דורשות ענישה. זהו תפקידו של השופט הראשי למנוע מהקבוצות מלהגיע למצב של צורך בענישה ע"י התראה מילולית או ע"י סימן ידיים כלפי חבר קבוצה או כלפי הקבוצה באמצעות ראש הקבוצה בפועל.

התראה זאת איננה עונש ואין לה כל תוצאות לוואי מיידיות. היא לא נרשמת בגיליון השיפוט.

### 20.2 התנהגות בלתי הולמת הגוררת ענישה

- התנהגות בלתי הולמת מצד חבר קבוצה כלפי ממלאי תפקיד, יריבים, חברים לקבוצה או צופים, מסווגת לשלושה סוגים על פי דרגת החומרה שבמעשה.
- 20.2.1 התנהגות חצופה: פעולה המנוגדת לנימוסים טובים ולעקרונות מוסריים או כל פעולה המפגינה בזז.
- 20.2.2 התנהגות מעליבה: תנועות או ביטויים מעליבים או משמיצים.
- 20.2.3 התנהגות אלימה: תקיפה פיזית ממשית או התנהגות תוקפנית או מאיימת.

### 20.3 סולם העונשים

- על פי שיקולו של השופט ובהתאם לחומרת המעשה, העונשים שיש להטיל ולרשום בגיליון השיפוט הם: נזיפה, השעיה והרחקה.
- 20.3.1 נזיפה
- 20.3.2 השעיה
- 20.3.2.1 חבר קבוצה הנענש ע"י השעיה לא יוכל לשחק ביתרת המערכה וחייב להישאר יושב על ספסל קבוצתו, ללא כל תוצאות לוואי אחרות.
- 20.3.2.2 מאמן מושעה מאבד את זכותו להתערב באותה המערכה וחייב להישאר יושב על ספסל קבוצתו.
- 20.3.2.3 התנהגות מעליבה של חבר קבוצה בפעם הראשונה נענשת ע"י השעיה ללא כל תוצאות לוואי אחרות.
- 20.3.2.3 התנהגות חצופה בפעם השנייה באותו המשחק ע"י אותו חבר קבוצה נענשת ע"י השעיה ללא כל תוצאות לוואי אחרות.

הרחקה	20.3.3
חבר קבוצה הנענש ע"י הרחקה חייב לעזוב את המגרש ליתרת המשחק ללא כל תוצאות לוואי אחרות.	20.3.3.1
תקיפה פיזית או אלימות מאיימת או מרומזת בפעם הראשונה נענשת ע"י הרחקה ללא כל תוצאות לוואי אחרות.	20.3.3.2
התנהגות מעליבה בפעם השנייה באותו המשחק ע"י אותו חבר קבוצה נענשת ע"י הרחקה ללא כל תוצאות לוואי אחרות.	20.3.3.3
התנהגות חצופה בפעם השלישית באותו המשחק ע"י אותו חבר קבוצה נענשת ע"י הרחקה ללא כל תוצאות לוואי אחרות.	20.3.3.4

#### 20.4 הטלת העונשים על התנהגות בלתי הולמת

כל העונשים על התנהגות בלתי הולמת הינם אישיים, נשארים בתוקף לכל המשחק ונרשמים בגיליון השיפוט.	20.4.1
חזרה על התנהגות בלתי הולמת מצד אותו חבר קבוצה באותו המשחק מוענשת בהחמרה הדרגתית (חבר הקבוצה מקבל עונש חמור יותר עבור כל עבירה נוספת).	20.4.2
השעיה או הרחקה הנובעת מהתנהגות מעליבה או התנהגות אלימה אינה מותנית בעונש קודם.	20.4.3

#### 20.5 התנהגות בלתי הולמת לפני ובין מערכות

כל התנהגות בלתי הולמת המתרחשת לפני או בין מערכות מוענשת בהתאם לחוק 21.3 והעונשים מתייחסים למערכה הבאה.	
--	--

#### 20.6 כרטיסי ענישה

התראה : אין ענישה – שלב 1 : אזהרה מילולית או סימן ידיים, ללא כרטיס

שלב 2 : כרטיס צהוב

נזיפה : כרטיס אדום

השעיה : כרטיס אדום+צהוב ביד אחת

הרחקה : כרטיס אדום+צהוב בשתי ידיים

# חלק שני

—

## השופטים, אחריותם וסימנים רשמיים

## פרק ח' - השופטים

21	צוות השופטים ונהלים
21.1	<b>הרכב</b>
	צוות השופטים לכל משחק מורכב מבעלי התפקידים הבאים:
	– השופט הראשי
	– השופט העוזר (נתון לשיקול הרכז המקצועי)
	– הרשם
	– ארבעה (שני) שופטי קו (נתון לשיקול הרכז המקצועי)
21.2	<b>נהלים</b>
21.2.1	רק השופט הראשי והשופט העוזר רשאים לשרוק במשך המשחק:
21.2.1.1	השופט הראשי נותן את הסימן לפתיחה המתחילה את מהלך המשחק;
21.2.1.2	השופט הראשי והשופט העוזר מסמנים את הסיום של מהלך המשחק, בתנאי שהם בטוחים כי בוצעה עבירה וכי הם זיהו את מהותה.
21.2.2	הם יכולים לשרוק כאשר הכדור מוחץ למשחק כדי לסמן שהם מאשרים בקשה של קבוצה או דוחים אותה.
21.2.3	מיד לאחר שריקת השופט המסמנת את השלמתו של מהלך המשחק, עליהם להצביע באמצעות סימני הידיים הרשמיים:
21.2.3.1	אם העבירה נשרקת ע"י השופט הראשי, עליו לסמן:
	א) את הקבוצה שתבצע את הפתיחה הבאה,
	ב) את מהות העבירה,
	על השופט העוזר לעקוב אחרי סימני הידיים של השופט הראשי ע"י חזרה עליהם.
21.2.3.2	אם העבירה נשרקת ע"י השופט העוזר, עליו לסמן:
	א) את מהות העבירה,
	ב) את הקבוצה שתבצע את הפתיחה הבאה, תוך כדי חזרה על הסימון של השופט הראשי.
	במקרה זה, השופט הראשי אינו מסמן את מהות העבירה, אלא רק את הקבוצה שתבצע את הפתיחה הבאה.
21.2.3.3	במקרה של עבירת התקפה ע"י שחקנית אחורית או ע"י שחקנית ה-"ליברו", על שני השופטים לסמן בהתאם לחוקים 21.2.3.1 ו-21.2.3.2 לעיל.
21.2.3.4	במקרה של עבירה דו צדדית, על שני השופטים לסמן:
	א) את מהות העבירה,

- (ב) את השחקניות השגות (במידת הצורך),  
 (ג) את הקבוצה שתבצע את הפתיחה הבאה כפי שיוורה השופט הראשי.

<b>22 השופט הראשי</b>	
<b>22.1</b>	<b>מיקום</b>
	השופט הראשי מבצע את תפקידיו כשהוא עומד על דוכן שיפוט המוצב באחד מקצות הרשת. ענינו צריכות להיות בערך 50 ס"מ מעל לרשת.
<b>22.2</b>	<b>סמכות</b>
22.2.1	השופט הראשי מנהל את המשחק מתחילתו ועד סופו. בידי המרות לגבי כל חברי צוות השופטים וחברי הקבוצות.
	במהלך המשחק החלטותיו של השופט הראשי הן סופיות. בסמכותו לבטל את החלטותיהם של חברי צוות השופטים האחרים אם הוא נוכח שהן שגויות.
	השופט הראשי רשאי אפילו להחליף חבר בצוות השופטים שאינו מבצע את תפקידו כהלכה.
22.2.2	השופט הראשי מוסמך להכריע בכל הנושאים הקשורים למשחק, כולל כאלה שלא נכללו בחוקי המשחק.
22.2.3	השופט הראשי לא ירשה כל ויכוח לגבי החלטותיו. יחד עם זאת, על פי בקשת ראש הקבוצה בפועל, על השופט הראשי לתת <b>הסבר</b> על יישום או פירוש של החוקים עליהם הוא ביסס את החלטתו. אם ראש הקבוצה בפועל אינה מקבלת את ההסבר של השופט הראשי ובוחרת לערער על החלטה כזאת, עליה להודיע מיד כי היא שומרת לעצמה את הזכות להגיש ולרשום ערעור זה בסיום המשחק. על השופט הראשי לאפשר זכות זאת של ראש הקבוצה בפועל.
22.2.4	השופט הראשי אחראי לקבוע לפני המשחק ובמהלכו האם המשטח של שדה המשחק, הציוד והתנאים מתאימים לדרישות המשחק.
<b>22.3</b>	<b>אחריות</b>
22.3.1	לפני המשחק, השופט הראשי:
22.3.1.1	בודק את המצב של המשטח של שדה המשחק, של הכדורים ושל הציוד האחר,
22.3.1.2	מבצע את ההגדרה בנוכחות ראשי הקבוצות,
22.3.1.3	מפקח על חימום הקבוצות.
22.3.2	בזמן המשחק, השופט הראשי מוסמך:
22.3.2.1	להתרות בקבוצות,
22.3.2.2	להעניש על התנהגות בלתי הולמת ועל עיכובים,
22.3.2.3	להחליט לגבי:

## מאמאנט – ליגת אימהות בכדורשת

- (א) עבירות של השחקנית הפותחת ועבירות מיקום של שחקניות הקבוצה הפותחת,
- (ב) עבירות של המשחק בכדור,
- (ג) עבירות שמעל לרשת ובחלקה העליון,
- (ד) עבירות בפעולת התקפה של שחקנית ה- "ליברו" ושל השחקניות האחוריות,
- (ה) מעבר הכדור במלואו דרך התחום התחתון שמתחת לרשת,
- (ו) חסימה שהושלמה ע"י שחקניות אחוריות או ניסיון לחסימה של שחקנית ה- "ליברו".
- בסיום המשחק, הוא בודק את גיליון השיפוט וחותם עליו. 22.3.3

<b>23</b>	<b>השופט העוזר</b>
<b>23.1</b>	<b>מיקום</b>
	השופט העוזר מבצע את תפקידיו תוך כדי עמידה מחוץ למגרש ליד העמוד, מול השופט הראשי ועם הפנים אליו.
<b>23.2</b>	<b>סמכות</b>
23.2.1	השופט העוזר הוא עוזרו של השופט הראשי, אך יש לו גם תחומי אחריות משלו.
	במקרה והשופט הראשי אינו מסוגל להמשיך בתפקידו, השופט העוזר יכול למלא את מקומו.
23.2.2	השופט העוזר יכול גם, מבלי לשרוק, לסמן עבירות שמחוץ לתחום אחריותו, אך מבלי לעמוד על דעתו כלפי השופט הראשי.
23.2.3	השופט העוזר מפקח על עבודת הרשם.
23.2.4	השופט העוזר משגיח על חברי הקבוצה שעל ספסל קבוצתם ומדווח לשופט הראשי על התנהגות בלתי הולמת שלהם.
23.2.5	השופט העוזר מאשר את ההפסקות, מפקח על משכן ודוחה בקשות בלתי חוקיות.
23.2.6	השופט העוזר מפקח על מספר פסקי הזמן והחלפות השחקנית שנוצלו ע"י כל קבוצה.
23.2.7	במקרה של פגיעת שחקנית, השופט העוזר מאשר החלפת שחקנית חריגה או מעניק 3 דקות להתאוששות.
<b>23.3</b>	<b>אחריות</b>
23.3.1	בתחילתה של כל מערכה, בהחלפת החלקות במערכה המכרעת ובכל עת שיידרש, הוא בודק אם המיקום של השחקניות במגרש באותו רגע תואם את הרשום בטופסי המערך.
23.3.2	בזמן המשחק, השופט העוזר מחליט, שורק ומסמן :



## מאמאנט – ליגת אימהות בכדורשת

- 23.3.2.1 חדירה לחלקת היריבה ולתחומה מתחת לרשת,
- 23.3.2.2 עבירות מיקום של הקבוצה המקבלת את זריקת הפתיחה,
- 23.3.2.3 נגיעה פסולה של שחקנית ברשת,
- 23.3.2.4 חסימה שהושלמה ע"י שחקנית אחורית או ניסיון לחסימה של שחקנית ה-ליברו"; או עבירות התקפה של שחקניות אחוריות או שחקנית ה-ליברו";
- 23.3.2.5 נגיעת הכדור בחפץ זר ;
- 23.3.2.6 נגיעת הכדור ברצפה כאשר השופט הראשי נמצא במצב שאינו מאפשר לו לראות את הנגיעה ;
- 23.3.2.7 הכדור העובר את המישור האנכי של הרשת אל חלקת היריב, לחלוטין או חלקית מחוץ לתחום המעבר או נוגע באנטנה בצד המגרש הקרוב אליו.
- 23.3.3 בסיום המשחק, הוא חותם על גיליון השיפוט.

24	הרשם
24.1	מיקום
	הרשם מבצע את תפקידיו תוך כדי ישיבה ליד שולחן הרשם ממול ועם פניו אל השופט הראשי.
24.2	אחריות
	הוא מנהל את גיליון השיפוט בהתאם לחוקה, תוך כדי שיתוף פעולה עם השופט העוזר.
	הוא משתמש בזמנם או במכשיר רועש אחר על מנת להודיע על הפרות כללים או לתת סימנים לשופטים על בסיס תחומי אחריותו.
24.2.1	לפני המשחק ולפני כל מערכה, הרשם :
24.2.1.1	רושם את נתוני המשחק והקבוצות ומקבל את חתימותיהם של ראשי הקבוצות ושל המאמנים ;
24.2.1.2	רושם את המערך הפותח של כל קבוצה מתוך טופסי המערך ;
	אם הוא לא מצליח לקבל את טופסי המערך בזמן, הוא מודיע על כך מיד לשופט העוזר.
24.2.2	בזמן המשחק, הרשם :
24.2.2.1	רושם את הנקודות שהושגו ;
24.2.2.2	בודק את סדר הפותחות של כל קבוצה ומסמן לשופטים על כל טעות מיד אחרי זריקת הפתיחה ;
24.2.2.3	רושם את פסקי הזמן והחלפות השחקנית ;
24.2.2.4	מודיע לשופטים על בקשה בלתי חוקית להפסקה ;
24.2.2.5	מודיע לשופטים על סיום המערכות ;

## מאמנט – ליגת אימהות בכדורשת

- 24.2.2.6 רושם את כל העונשים והבקשות הבלתי חוקיות ;
- 24.2.2.7 רושם את כל האירועים האחרים על פי הוראותיו של השופט העוזר, כגון החלפות שחקנית חריגות, זמן להתאוששות הפסקות ממושכות, הפרעות חיצוניות, וכד'.
- 24.2.2.8 מפקח על ההפסקות בין מערכות
- 24.2.3 בסיום המשחק, הרשם :
- 24.2.3.1 רושם את התוצאה הסופית ;
- 24.2.3.2 במקרה של ערעור, לאחר אישורו של השופט הראשי, כותב או מאפשר לראש הקבוצה/ראש הקבוצה בפועל לכתוב על גיליון השיפוט את הפרטים הקשורים לאירוע עליו היא מערערת ;
- 24.2.3.3 לאחר שחתם בעצמו על גיליון השיפוט, מקבל את חתימותיהם של ראשי הקבוצות ואחר כך של השופטים.

<b>25</b>	<b>שופטי הקו</b>
<b>25.1</b>	<b>מיקום</b>
	אם משתפים רק שני שופטי קו, הם עומדים בפינות המגרש הקרובות לימינו של כל שופט, באלכסון במרחק של 1 עד 2 מטרים מהפינה. כל אחד מהם מפקח גם על קו הרחב וגם על קו האורך הקרובים אליו.
<b>25.2</b>	<b>אחריות</b>
25.2.1	שופטי הקו מבצעים את תפקידיהם בהשתמשם בדגלים (במידות 40 x 40 ס"מ), על מנת לסמן :
25.2.1.1	כדורי "פנים" ו-"חוץ" בכל פעם כאשר הכדור נופל על הרצפה בקרבת הקו (הקווים) שבפיקוחם,
25.2.1.2	כדור הנוגע באנטנה, כדור פתיחה העובר את הרשת מחוץ לתחום המעבר וכו',
25.2.1.3	כל שחקנית (פרט לשחקנית הפותחת) הדורכת מחוץ לחלקתה בעת זריקת הפתיחה,
25.2.1.4	עבירות רגל של השחקנית הפותחת,
25.2.2	על פי בקשתו של השופט הראשי, שופט קו צריך לחזור על סימונו.

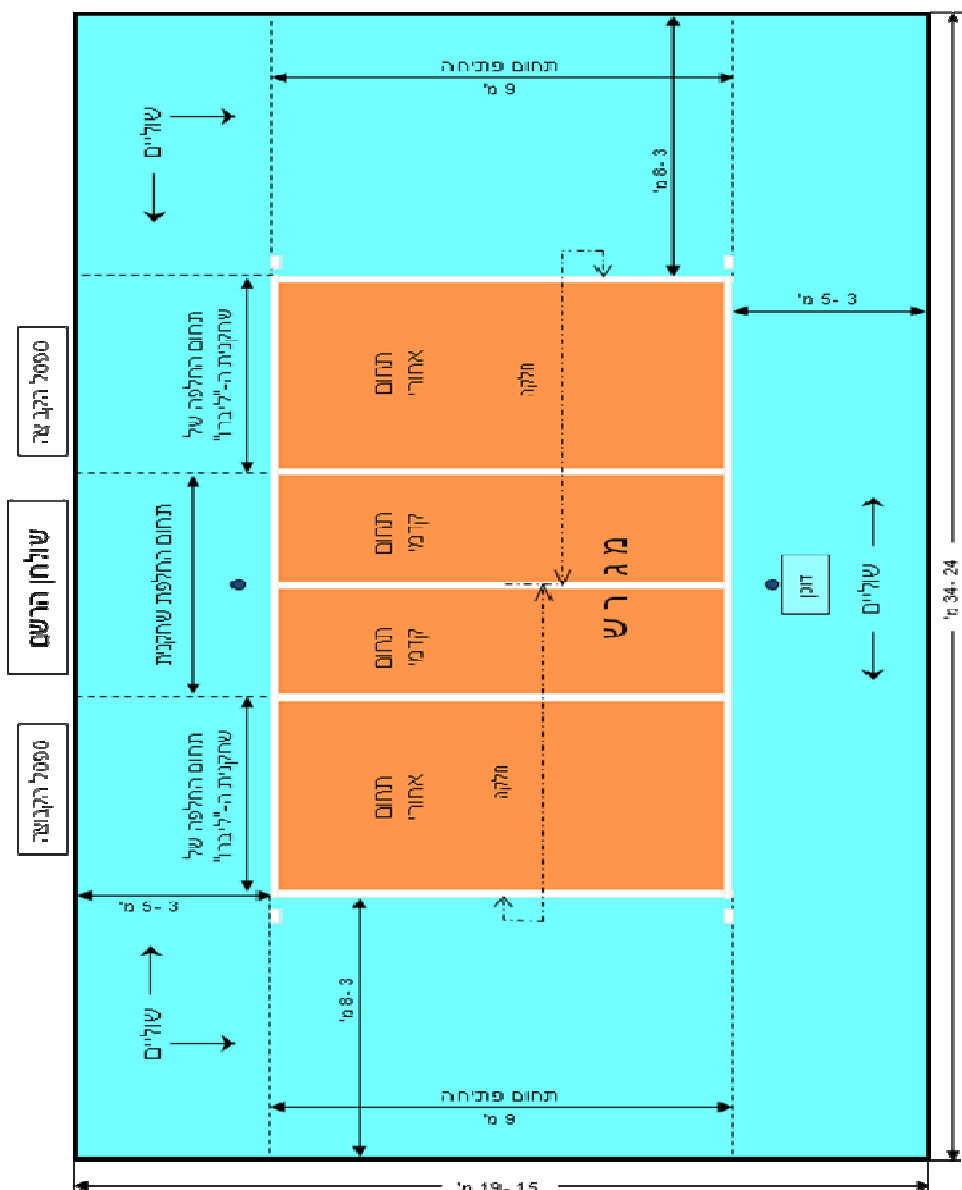
<b>26</b>	<b>סימונים רשמיים</b>
<b>26.1</b>	<b>סימני הידיים של השופטים</b>

השופטים צריכים לסמן באמצעות סימני הידיים הרשמיים את הסיבה לשריקתם (על מהותה של העבירה המסומנת או על מטרתה של ההפסקה המאושרת). יש להציג את הסימן לרגע ואם הסימן נעשה ביד אחת, יש לבצעו ביד המתאימה לצד של הקבוצה שביצעה את העבירה או הגישה את הבקשה.

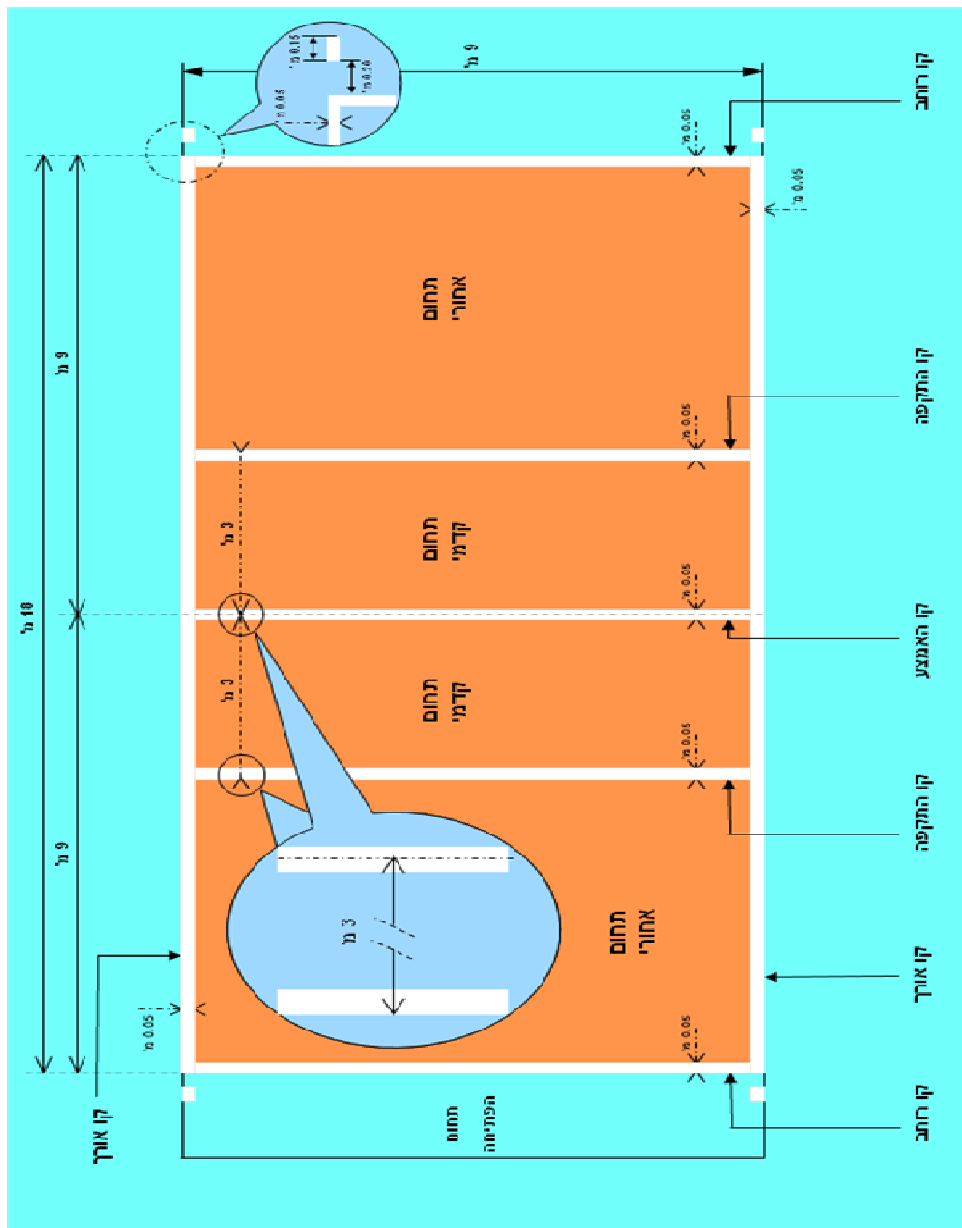
שופטי הקו צריכים לסמן, באמצעות סימני הדגל הרשמיים, על מהותה של העבירה המסומנת ולהציג את הסימן לרגע.

# חלק שלישי – ציורים

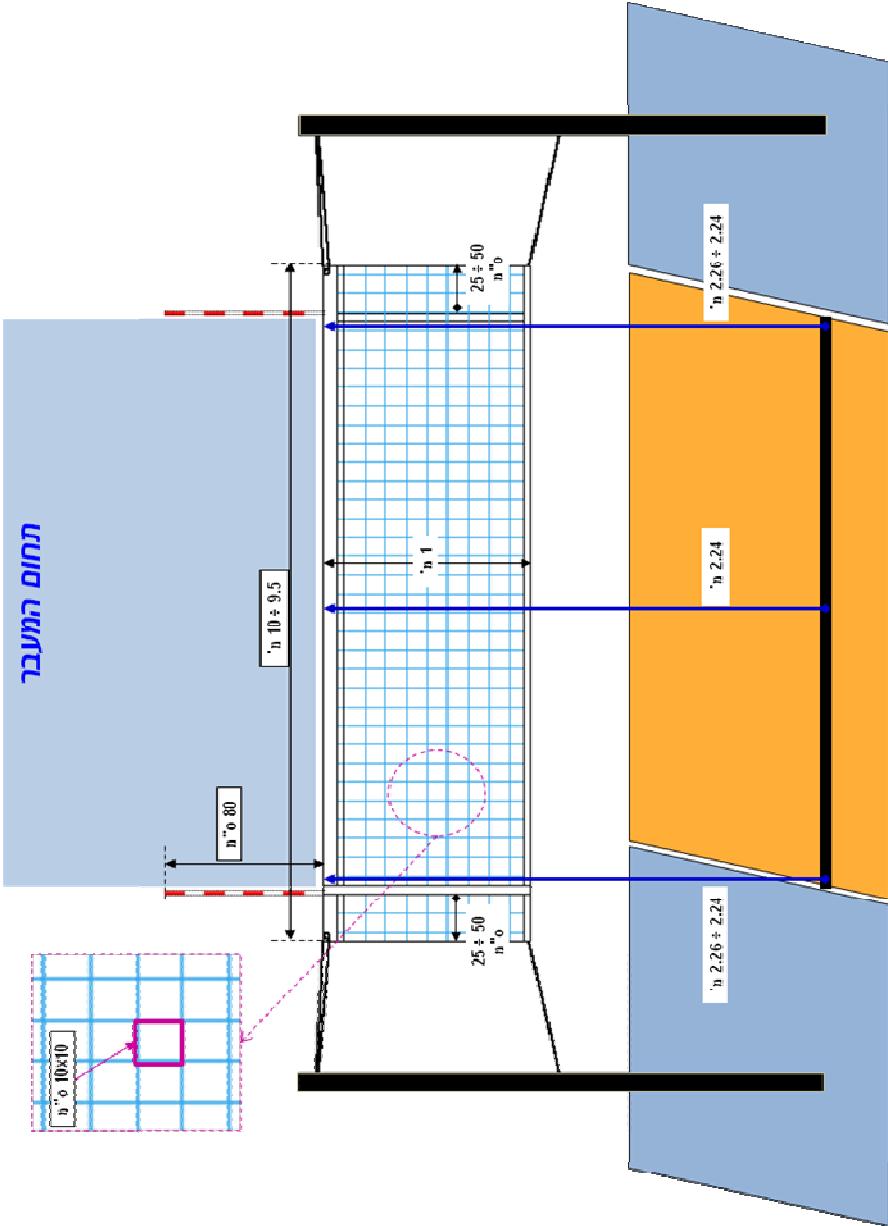
ציור 1 – שדה המשחק



ציור 2 – המגרש



ציור 3 – הרשת, האנטנות ותחום המעבר



**ציור 4 – סימני הידיים הרשמיים של השופטים**

 <p>1</p>	<p><b>אישור לפתיחה</b></p> <p>הניע את היד לסימון של כיוון הפתיחה</p>
 <p>2</p>	<p><b>הקבוצה הבאה שתפתח</b></p> <p>הושט את הזרוע לכיוון הקבוצה אשר עומדת לפתוח</p>
 <p>3</p>	<p><b>החלפת חלקות</b></p> <p>הרם את האמות – אחת קדימה ואחת אחורה וסובב אותן סביב הגוף</p>
 <p>4</p>	<p><b>פסק זמן</b></p> <p>הנח כף יד אחת מעל לאצבעות של היד השנייה המוחזקת בצורה אנכית (בצורת T) ואז סמן את הקבוצה המבקשת</p>
 <p>5</p>	<p><b>1. החלפת שחקנית</b>  <b>2. עבירת צעדים :</b>          בזמן צעדי הרצה להנחתה, ביצוע צעד ואי ביצוע מסירה טרם סיום הצעד, הליכה רגילה עם הכדור.</p> <p>תנועות סיבוביות של האמות, האחת מסביב לשנייה</p>

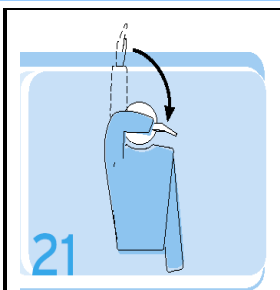


 <p>6</p>	<p><b>התראה על התנהגות בלתי הולמת</b></p> <p>הצג כרטיס צהוב עבור התראה</p>
 <p>7</p>	<p><b>נזיפה על התנהגות בלתי הולמת</b></p> <p>הצג כרטיס אדום עבור נזיפה</p>
 <p>8</p>	<p><b>השעיה</b></p> <p>הצג את שני הכרטיסים יחד עבור הרחקה</p>
 <p>9</p>	<p><b>הרחקה</b></p> <p>הצג את שני הכרטיסים בנפרד עבור הרחקה</p>
 <p>10</p>	<p><b>סיום מערכה (או משחק)</b></p> <p>הצלב את האמות לפני החזרה בידיים פתוחות</p>

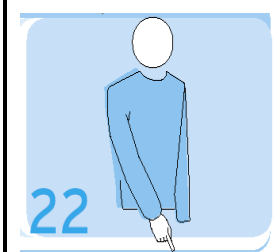
 <p>11</p>	<p><b>עיכוב בביצוע הפתיחה ;</b></p> <p>הרם שמונה אצבעות פתוחות לעיכוב פתיחה ;</p>
 <p>12</p>	<p><b>עבירת חסימה או מסך</b></p> <p>הרם את שתי הזרועות אנכית, כפות הידיים לפנים</p>
 <p>13</p>	<p><b>עבירת מיקום או עבירת רוטציה</b></p> <p>סמן תנועה סיבובית עם האצבע</p>
 <p>14</p>	<p><b>כדור "פנים"</b></p> <p>הושט את הזרוע והאצבעות כלפי הרצפה</p>
 <p>15</p>	<p><b>כדור "חוץ"</b></p> <p>הרם את האמות אנכית, ידיים פתוחות, כפות הידיים כלפי הגוף</p>

	<p><b>כדור מוחזק יותר משנייה אחת</b></p> <p>הרם אצבע אחת להחזקת כדור מעל לשנייה אחת</p>
	<p><b>נגיעות עוקבות לא חוקיות</b></p> <p>הרם שתי אצבעות פתוחות</p>
	<p><b>ארבע נגיעות</b></p> <p>הרם ארבע אצבעות פתוחות</p>
	<p><b>נגיעה של שחקנית ברשת; כדור פתיחה שאינו עובר אל היריבה דרך תחום המעבר</b></p> <p>סמן את הצד המתאים של הרשת</p>
	<p><b>חזירה לחלל היריבה מעבר לרשת</b></p> <p>הנח יד מעל לרשת, כף היד כלפי מטה</p>

**עבירת התקפה של שחקנית קו אחורי**

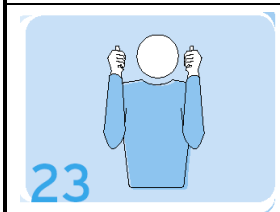


בצע תנועה עם האמה מלמעלה כלפי מטה, כף היד פתוחה



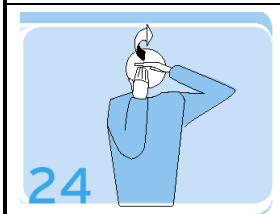
**חדירה לחלקת היריבה ;  
הכדור העובר דרך התחום התחתון ;  
השחקנית הפותחת דורכת על קן הרוחב או שחקנית  
יוצאת מחלקתה בעת זריקת הפתיחה**

סמן על קו האמצע או על הקו המתאים



**עבירה דו צדדית או כדור חוזר**

הרם את שני האגודלים אנכית



**נגיעה בכדור (לפני יציאתו ל- "חוץ")**

שפשף עם כף יד אחת את האצבעות של היד השנייה המוחזקת אנכית



**התראת עיכוב / נזיפת עיכוב**

סמן את פרק יד אחת עם הכרטיס הצהוב (התראה) ועם הכרטיס האדום (נזיפה)

**מכה, חבטה או בעיטה מכוונת בכדור.**



הרם את הזרוע המושטת, כף היד פתוחה כלפי מעלה

**FAIR PLAY הרוח הספורטיבית**



הצג כרטיס **ירוק** עבור משתתף שהתנהג בהתאם לרוח הספורטיבית

**ציור 5 – סימני הדגל הרשמיים של שופטי הקו**

 <p>1</p>	<p><b>כדור "פנים"</b></p> <p>סמן עם הדגל כלפי מטה</p>
 <p>2</p>	<p><b>כדור "חוץ"</b></p> <p>הרם את הדגל אנכית</p>
 <p>3</p>	<p><b>נגיעה בכדור</b></p> <p>הרם את הדגל ושפשף את קצהו העליון בעזרת כף היד החופשית</p>
 <p>4</p>	<p><b>כדור לא עבר בתחום המעבר או נגע בגוף זר או עבירה ע"י הרגל של שחקנית בעת זריקת הפתיחה</b></p> <p>נפנף בדגל מעל הראש וסמן על האנטנה או על הקו המתאים</p>
 <p>5</p>	<p><b>חוסר אפשרות לשפוט</b></p> <p>הרם את הזרועות ואת הידיים והצלב אותן לפני החזה</p>